



# شركة الأمل للاستثمارات المالية م.ع

## AL-AMAL FINANCIAL INV. CO.

الرقم / 2015/ ٢٠

التاريخ 2015/٢/١

No. ....

Date. ....

مغلي رئيس هيئة الأوراق المالية الأكرم

تحية طيبة وبعد ،

الموضوع : دعوة اتحاد الهيئة العامة للعادي العاشر

شركة الأمل للاستثمارات المالية

نحيطكم علماً بأن مجلس إدارة شركة الأمل للاستثمارات المالية قد قرر الدعوة لانعقاد الهيئة العامة للعادي العاشر صباح يوم السبت الموافق 21/3/2015 في فندق الريحاني بالاس قاعة بترا الساعة (11:30) ، وذلك لبحث الأمور المدرجة في جدول الأعمال المرفق.

نرجو للتكرم بانتداب مندوبكم لحضور اجتماع الهيئة العامة للعادي العاشر. مرفق بطنية التقرير السنوي وتقرير مجلس الإدارة والخطة المستقبلية للمنة القادمة للشركة.

وتفضلوا بقبول فائق الاحترام والتقدير ،،،

شركة الأمل للاستثمارات المالية

المدير العام

جواد الخاروف

بورصة عمان الدفتر الإداري والمالية الديوان ٠١ آذار ٢٠١٥ الرقم التسلسلي ٧٩٥ رقم الملف ٤١٤٤١ الجبة المنتمية للتداول والعاملين
---

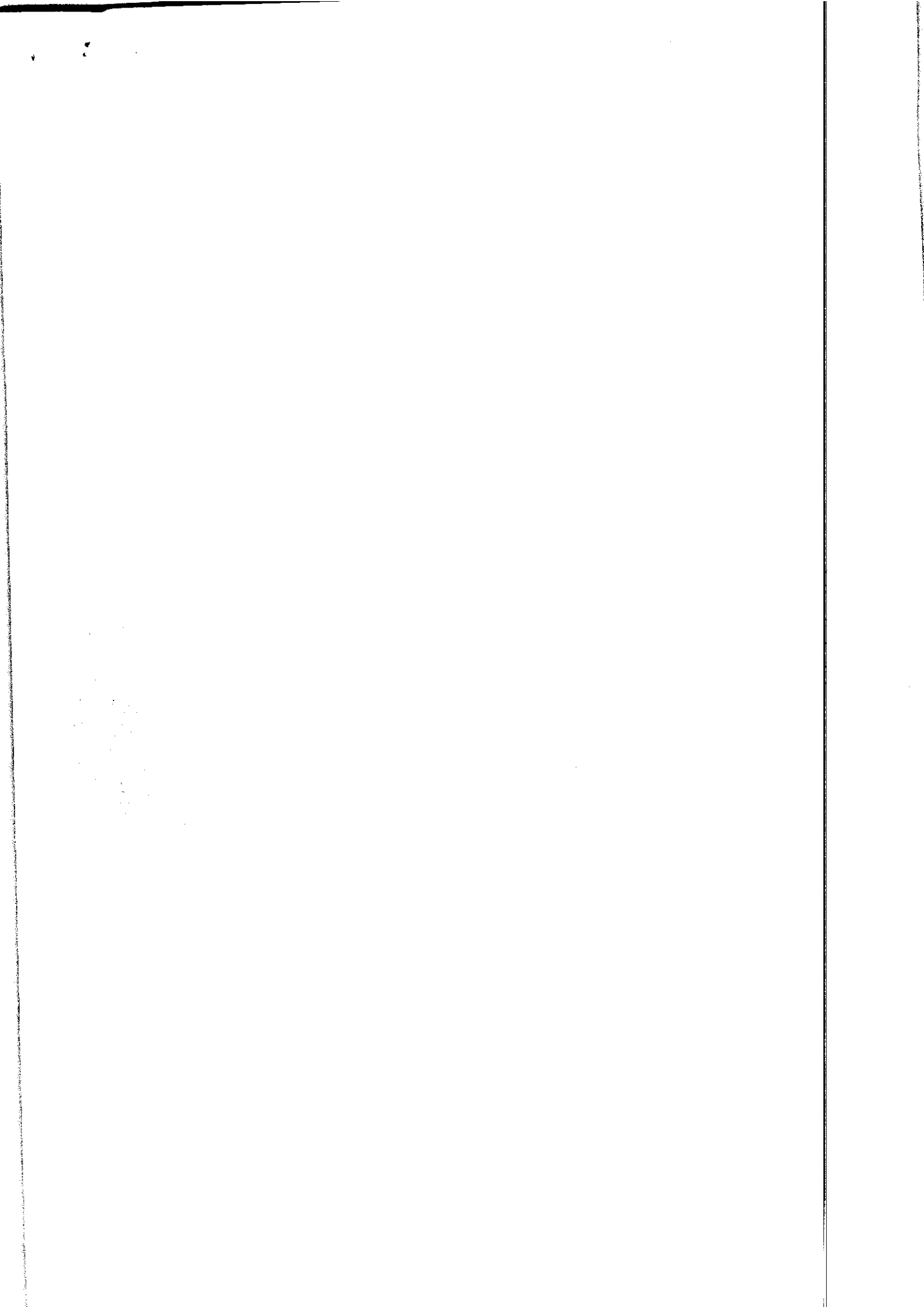
نسخة إلى :-

- بورصة عمان.
- مركز إيداع الأوراق المالية.

مسجلة تحت رقم ٣٧٠ - رأس مال ١٥٠٠٠٠٠٠ - هاتف : ٥٦٧١٤٨٥ - فاكس : ٥٦٧٧٩٩٢ - ص.ب ٩٦١٥٩١ عمان ١١١٩٦ الأردن  
Register No 370 Capital JD. 15000000 - Tel. 5671485 Telefax 5667993 P O. Box 961598 Amman 11196 Jordan



صاحب الجلالة الملك عبد الله الثاني بن الحسين المعظم حفظه الله





## أعضاء مجلس الإدارة كما في ٢٠١٤/١٢/٣١

السيد عثمان «محمد علي» عثمان بدير

الرئيس

رائد عبد الرحمن محمد كالتوتي

نائب الرئيس

الأعضاء

السيد محمود عثمان محمد علي بدير

السيد طارق عثمان محمد علي بدير

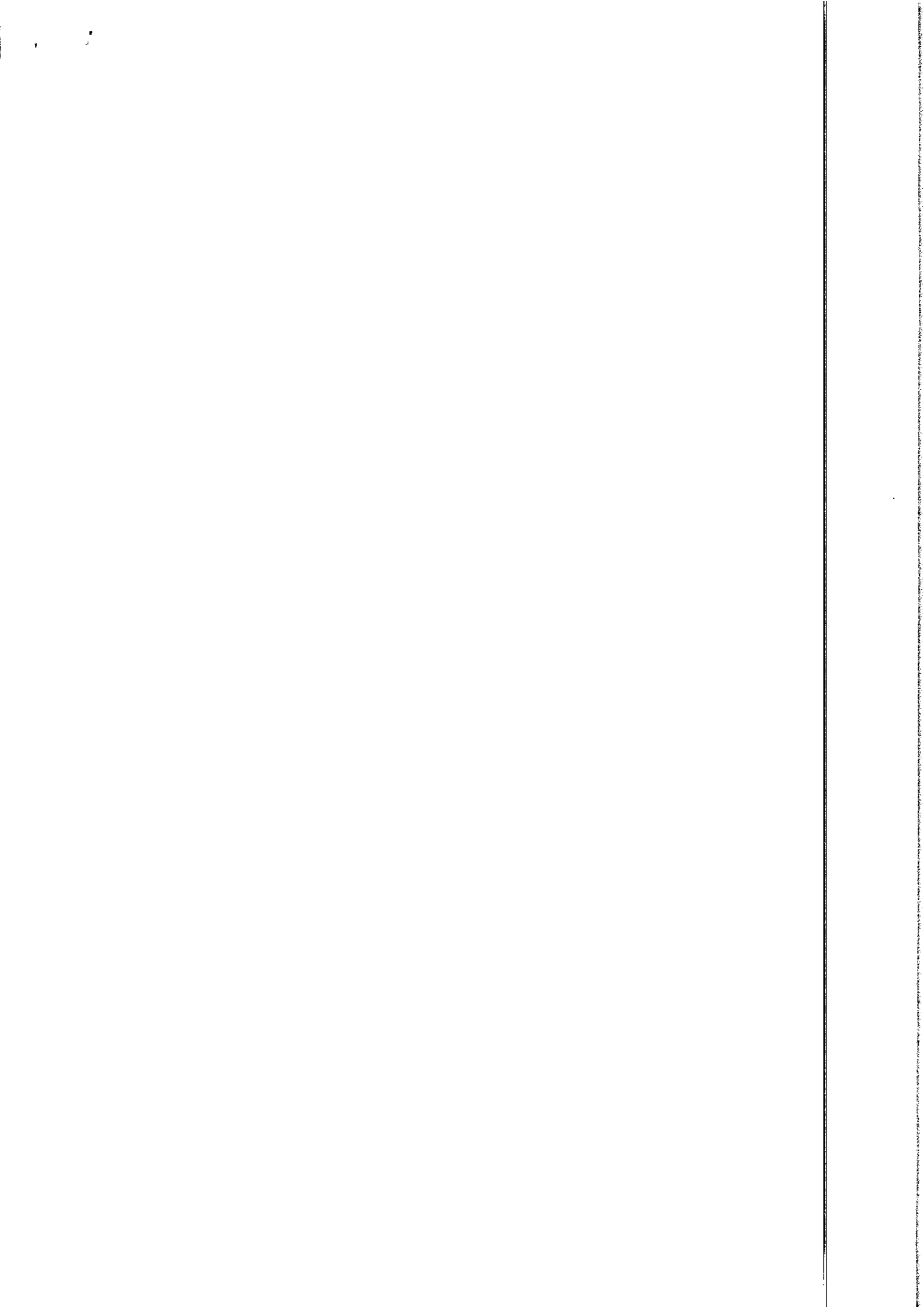
السيد جواد عدنان «محمد علي» الخاروف

السادة شركة الصامد للصناعات المتعددة  
ويمثلها السيد رياض يوسف راغب الجاعوني

السادة شركة التنقيب للصناعات الإنشائية  
ويمثلها السيد سالم صالح سليمان بغدادي

غوشة وشركاه.

مدققوا الحسابات





## كلمة رئيس مجلس الإدارة

حضرات السادة اعضاء الهيئة العامة المحترمين،

السلام عليكم ورحمة الله وبركاته ،

يسرني وأعضاء مجلس الادارة بالترحيب بكم في هذه الهيئة العامة العاشرة ويسرنا أن نقدم لكم التقرير السنوي للسنة المنتهية في ٢٠١٤/١٢/٣١.

### عزائي المساهمين

ما زالت الاحداث والحروب الجارية في سوريا والعراق تؤثر على الازمات الاقتصادية في بلدنا العزيز الاردن وخاصة ان هذين البلدين يمثلان نسبة كبيرة من مجمل تصديرنا للبلاد العربيه والعالمية مما أثر تأثيرا كبيرا على اقتصادنا وخاصة ان اعداد اللاجئين الذين دخلو الاردن من سوريا والعراق كان لهم تأثير كبير على أوضاعنا المالية

وبالرغم من استمرارية تآثر بورصة عمان بتبعات الازمات الاقتصادية والسياسية حاولت شركتنا جاهدة التصدي لتلك التحديات فقد حققت الشركة ارباح صافية قبل الضريبة والمخصصات بلغ (٨٨٢،٤٥٩) دينار، وإن حصة الشركة من إجمالي حجم التداول بلغت (١٨٠،١٣١،٨٧٤) ، وقد احتلت الشركة المرتبة الرابعة من حيث ترتيب الوسطاء التنافسي من حجم التداول الكلي في بورصة عمان.

وسعى لزيادة الجوده والشفافية في الشركة من خلال انشاء موقع الكتروني وتطبيق التداول الالكتروني عبر الانترنت وعمل المشاورات وتحليل ماليه وانشاء قسم خاص بالشركة لتطوير اعمال الشركة .  
وأخيرا يتقدم مجلس الإدارة إلى حضراتكم بالتوصيات التالية حسب ما وردت في جدول الأعمال المرسل إليكم:-

١. الاستماع إلى محضر اجتماع الهيئة العامة العادية للسنة المنتهية ٢٠١٣/١٢/٣١.
٢. الاستماع إلى تقرير مجلس الإدارة للسنة المنتهية في ٢٠١٤/١٢/٣١.
٣. الاستماع إلى تقرير مدققي حسابات الشركة عن السنة المنتهية ٢٠١٤/١٢/٣١.
٤. مناقشة الميزانية العمومية وحساب الأرباح والخسائر عن السنة المنتهية في ٢٠١٤/١٢/٣١ والمصادقة عليها.
٥. المصادقة على توصية مجلس الادارة بتوزيع ارباح نقدية على المساهمين بنسبة ٢% من راس مال الشركة.
٦. انتخاب مدققي حسابات الشركة للسنة المالية القادمة وتحديد أتعابهم.
٧. أية أمور أخرى تقترح الهيئة العامة إدراجها على جدول الأعمال حسب أحكام المادة [١٧١] من قانون الشركات.

وتفضلوا بقبول فائق الاحترام ،،،

رئيس مجلس الاداره  
عثمان محمدعلي بدير



### أ. أنشطة الشركة

تتمثل أنشطة الشركة الرئيسية بالعمل كوسيط مالي ووسيط لحسابة في بورصة عمان لصالح العملاء وإدارة محفظة أوراق مالية لصالح الشركة وممارسة أعمال التمويل على الهامش بالإضافة إلى التأسيس أو المساهمة في شركات أو مشاريع وأية أعمال أخرى.

ب. أماكن الشركة الجغرافية وعدد الموظفين لكل منها:

عدد الموظفين	العنوان	الفرع
١٤	الشميساني - مجمع بنك الإسكان	الفرع الرئيسي
-	الصوفية - شارع الوكالات - مجمع دريم سنتر	فرع الصوفية
١٤	المجموع	

• لا يوجد أي فروع خارج المملكة الأردنية الهاشمية.

### ج. حجم الاستثمار الرأسمالي للشركة

بلغ حجم الاستثمار الرأسمالي للشركة ( ٢٠,٦٧٩ ) دينار.

٢. لا يوجد شركات تابعة للشركة.

٣. أ- أسماء أعضاء مجلس الإدارة ونبذته تعريضية عن كل واحد منهم:



الاسم	: السيد عثمان «محمد علي» عثمان بدير
المنصب	: رئيس مجلس الإدارة
تاريخ العضوية	: ٢٠١٤/٣/١٢
تاريخ الميلاد	: ١٩٣٨/١/١
الشهادات العلمية	: ١٩٦٣ - بكالوريوس إدارة أعمال - أمريكا. ١٩٦٦ - بكالوريوس هندسة مدنية - أمريكا.
الخبرات العملية	: ١٩٦٦-١٩٦٨ العمل في شركة الإنشاءات الفنية العربية للمقاولات بالأردن. ١٩٦٨-١٩٧٨ العمل في ليبيا في مجال مواد البناء. ١٩٧٨ لتاريخه مدير ورئيس هيئة المديرين لشركة التنقيب للصناعات الإنشائية. ١٩٩٤-١٩٩٨ نائب رئيس غرفة صناعة عمان. ١٩٩٨-٢٠٠١ رئيس غرفة صناعة عمان. ١٩٩٧ ولغاية الآن عضو مجلس إدارة شركة الكهرباء الأردنية. مؤسس وعضو مجلس إدارة شركة الأمين للاستثمار ولغاية تاريخه. مؤسس وعضو مجلس إدارة شركة التأمين الأردنية ولغاية تاريخه. مؤسس ونائب رئيس مجلس إدارة في شركة الصخر الزيتي. نائب رئيس هيئة المديرين في شركة مواد البناء الأردنية. نائب رئيس مجلس إدارة في شركة سايبس للدهانات في الأردن والخارج.

الاسم	: السيد رائد عبد الرحمن محمد كالتوتي
المنصب	: نائب رئيس مجلس الإدارة
تاريخ العضوية	: ٢٠١٤/٣/١٢
تاريخ الميلاد	: ١٩٥٦
الشهادات العلمية	: هندسة مدنية - بريطانيا ١٩٧٨ من ١٩٨١ ولغاية الآن مدير عام فندق ماريديان القدس - القدس. من ١٩٨٦-١٩٩٠ عضو هيئة إدارية - جمعية الفنادق العربية - القدس.
الخبرات العملية	: من ١٩٧٨-١٩٨١ مهندس في شركة TARMAC NATIONAL CONSTRUCTION UK الانجليزية. ١٩٨٢-١٩٩٠ عضو مجلس إدارة سابق في شركة الدباغة.





الاسم	: السيد محمود عثمان محمد علي بدير
المنصب	: عضو
تاريخ العضوية	: ٢٠١٤/٣/١٢
تاريخ الميلاد	: ١٩٦٥/٥/١٧
الشهادات العلمية	: ١٩٨٨ بكالوريوس ادارة اعمال جامعة تينسي الولايات المتحدة الامريكية.
الخبرات العملية	: عضو هيئة مديرين شركة اثمار للتزويد بعمان -الأردن من عام ١٩٩١ وحتى الان. مدير عام شركة العالمية للبيوتات ش. م.م القاهرة/مصر منذ ١٩٩٢ وحتى الان . مدير عام الشركة العالمية لمواد البناء والكيماويات ش. م.م fipes بالقاهرة مصر من ١٩٩٨ وحتى الان العضو المنتدب للشركة المصرية لمواد البناء الحديثة ش.م.م من ٢٠٠١ وحتى الان رئيس مجلس ادارة شركة سايبس ليبيا للصناعة الطلاء المشتركة بطرابلس - ليبيا من ٢٠٠٧ وحتى الآن رئيس مجلس ادارة شركة الاينز هولدينج القاضة بالقاهرة- مصر من عام ٢٠٠٨ وحتى الان الأمين العام السابق للاتحاد العربي لمصنعي الدهانات التابع لجامعة الدول العربية بالقاهرة من عام ٢٠٠٨ -٢٠١١ نائب رئيس مجلس ادارة شركة اللاينز لتصنيع منتجات كيماويات البناء (perbuild) بالقاهرة - مصر من عام ٢٠٠٩ وحتى الان رئيس مجلس ادارة شركة فيتا ايجيببب بالعاشر من رمضان - مصر من عام ٢٠١٠ وحتى الان

**الساده شركة التنقيب للصناعات الانشائية ويمثلها**

الاسم	: السيد سالم صالح سليمان بغدادى
المنصب	: عضو
تاريخ العضوية	: ٢٠١٤/٣/١٢
تاريخ الميلاد	: ١٩٤٥/١/١
الشهادات العلمية	: ١٩٦٦ - بكوريا سوريا.
الخبرات العملية	: ١٩٦٦-١٩٦٩ في مجال التجاره. ١٩٦٩-٢٠١٠ صاحب شركة مصنع بالميرا للخياطة والسجاد.

**السيد جواد عدنان «محمد علي» الخاروف**

الاسم	: السيد جواد عدنان «محمد علي» الخاروف
المنصب	: عضو
تاريخ العضوية	: ٢٠١٤/٣/١٢
تاريخ الميلاد	: ١٩٦٤/١/١١
الشهادات العلمية	: ١٩٨٨ - بكالوريوس رياضيات الجامعة الأردنية.
الخبرات العملية	: ١٩٩٠ لتاريخه - وسيط مالي معتمد ٢٠٠٢ ولغاية الآن رئيس جمعية سوق رأس المال. عضو سابق في مجلس إدارة بورصة عمان. عضو مجلس إدارة في مركز إيداع الأوراق المالية حالياً. المدير العام لشركة الأمل للاستثمارات المالية حالياً.



شركة الصامد للصناعات المتعددة	:	الاسم
ويمثلها السيد رياض يوسف راغب الجاعوني	:	
عضو	:	المنصب
٢٠١٤/٣/١٢	:	تاريخ العضوية
١٩٧١/٧/٩	:	تاريخ الميلاد
١٩٩١ - دبلوم هندسة ميكانيكية - كلية المجتمع العربي	:	الشهادات العلمية
١٩٩١-٢٠٠٧ عمل في مجال التجارة العامة (تجارة الأحذية والملابس)	:	الخبرات العملية
٢٠٠٧-٢٠١٠ مدير شركة مدينة الفرخ للاستثمار والتطوير العقاري - مقاولات أبنية.	:	

طارق عثمان «محمد علي» بدير	:	الاسم
عضو	:	المنصب
٢٠١٤/٣/١٢	:	تاريخ العضوية
١٩٦٨	:	تاريخ الميلاد
١٩٩٢ - ماجستير اقتصاد - جامعة سنسناتي	:	الشهادات العلمية
أعمال حرة في مجال التجارة والصناعة.	:	الخبرات العملية
عضو مجلس إدارة بنك الاتحاد.	:	
عضو مجلس إدارة شركة أوفتيك القابضة.	:	
عضو مجلس إدارة الشركة العامة للتعددين.	:	
ب - نبذة عن أسماء ورتب الإدارة العليا ونبذة تعريفية عن كل واحد منهم:	:	

السيد جواد عدنان «محمد علي» الخاروف	:	الاسم
المدير العام	:	المنصب
٢٠١٢/١/١	:	تاريخ التعيين
١٩٦٤/١/١١	:	تاريخ الميلاد
بكالوريوس رياضيات الجامعة الأردنية.	:	الشهادات العلمية
١٩٨٨	:	سنة التخرج
١٩٩٠ لتاريخه - وسيط مالي معتمد	:	
٢٠٠٢ ولغاية الآن رئيس جمعية سوق رأس المال.	:	الخبرات العملية
عضو سابق في مجلس إدارة بورصة عمان.	:	
عضو مجلس إدارة في مركز إيداع الأوراق المالية حالياً.	:	



الاسم	: السيد صفوت اسماعيل احمد أبو شمالة
المنصب	: مدير مكتب الوساطة
تاريخ التعيين	: ٢٠١٢/١/١
تاريخ الميلاد	: ١٩٧٤/٤/١٤
الشهادات العلمية	: بكالوريوس محاسبة - ٢٠٠٩ - جامعة البتراء. دبلوم علوم مالية ومصرفية ١٩٩٤ - الكلية الجامعية المتوسطة. دورة التأهيل لامتحان المحاسب القانوني الأردني.
الخبرات العملية	: ١٩٩٥ - ٢٠٠٥ شركة الأمل للاستثمارات المالية ذ.م.م. ٢٠٠٥ - لغاية الآن شركة الأمل للاستثمارات المالية م.ع
الاسم	: ايمن سعادات حسني الكيالي
المنصب	: مدير مالي
تاريخ التعيين	: ٢٠١٢/٧/٢
تاريخ الميلاد	: ١٩٦٣/٧/١٣
الشهادات العلمية	: بكالوريوس محاسبة - ٢٠٠٠ - جامعة القاهرة دبلوم هندسة ميكانيكية - ١٩٨٤ - كلية المجتمع العربي
الخبرات العملية	: ١٩٨٦-١٩٩٣ شركة الأمل للاستثمارات المالية ذ.م.م. ١٩٩٥-١٩٩٧ بنك الشرق الأوسط ١٩٩٧-٢٠٠١ الأهلية للأوراق المالية - سلطنة عمان ٢٠٠١-٢٠٠٥ بنك مسقط - سلطنة عمان ٢٠٠٥-٢٠١٠ شركة دلالة - قطر ٢٠١٠-٢٠١٢ الشركة المتحدة للاستثمارات المالية - سلطنة عمان ٢٠١٢/٧/٢ ولغاية الان شركة الامل للاستثمارات الماليه م.ع



الاسم	: ليالي محمود فايز العثمان
المنصب	: ضابط الامتثال
تاريخ التعيين	: ٢٠٠٦/١/١
تاريخ الميلاد	: ١٩٧٧/٤/١٣
الشهادات العلمية	: بكالوريوس إدارة أعمال - جامعة اربد الأهلية.
سنة التخرج	: ٢٠٠٢
الخبرات العملية	: وسيط مالي معتمد شركة الأمل للاستثمارات المالية ٢٠٠٧/٤/٢٤ ضابط امتثال.

٤. أسماء كبار مالكي الأسهم وعدد الأسهم المملوكة لكل منهم مقارنة مع السنة السابقة :

الرقم	الاسم	عدد الأسهم كما في ٢٠١٣/١٢/٣١	النسبة %	عدد الأسهم كما في ٢٠١٤/١٢/٣١	النسبة %
١	طارق عثمان محمد علي بدير	١,٨٠٣,٦٤٠	١٢,٠٢٤	٢,٠٤٠,٤٣٨	١٣,٦٠٣
٢	محمود عثمان محمد علي بدير	١,٨٧٤,١٨٠	١٢,٤٩٥	١,٨٦٧,٠٣٠	١٢,٤٤٧
٣	عثمان محمد علي عثمان بدير	١,٣٤٠,٥٦٧	٨,٩٣٧	١,٥١٦,٧٣٥	١٠,١١٢
٤	شركة التامين الاردنيه	١,٤٩٩,٢٩٧	٩,٩٩٥	١,٤٨٥,٠٤٧	٩,٩٠٠
٥	شركة انجاز للتنمية والمشاريع المتعدده	١,٠٥٣,٢٢٠	٧,٠٢١	١,٠٨٣,٢٢٠	٧,٢٣١
٦	روز ماري كليب سميث بدير	١,٠٤١,٦٤١	٦,٩٤٤	١,٠٤١,٦٤١	٦,٩٤٤
٧	رائد عبد الرحمن محمد كالوتي	٨٤٥,٨٠٧	٥,٦٣٩	٧٦١,٦٢٠	٥,٠٧٧



٥. الوضع التنافسي للشركة وحصتها في بورصة عمان منذ تأسيسها كشركة مساهمة عامة :

السنه	حجم التداول الكلي من حجم تداول السوق	نسبة حصة الشركة إلى حجم التداول الكلي	ترتيب الشركة التنافسي بين الوسطاء
٢٠٠٥	٨٦٠.٥٤٦.٧٨٣	%٢.٥	١٧
٢٠٠٦	٨٥٤.٨٢٥.٠٩٠	%٣	١٠
٢٠٠٧	٥٩٢.٣٠٩.٦٦٩	%٢.٤	١٣
٢٠٠٨	١.٥٣٦.٦٦٤.٣٠٥	%٢.٨	٥
٢٠٠٩	٩٣٧.٨٩٦.٥٦٣	%٤.٨	٤
٢٠١٠	٣٠٨.٨١٠.٥٦٥	%٢.٣	١٦
٢٠١١	١٨٨.٣٥٠.٢٦٠	%٢.٣	٨
٢٠١٢	١٣٩.٥٦٧.١٦٩	%٢.٥	٥
٢٠١٣	٢٥٥.٠٢٨.٢١٤	%٤.٢	٤
٢٠١٤	١٨٠.١٣١,٨٧٤	%٤,٠	٤

٦- لا يوجد اعتماد على موردين محددین أو عملاء رئيسین محلیاً وخارجياً يشكلون (١٠%) فأكثر من إجمالي المشتريات و/أو المبيعات.

٧- أ- لا يوجد أي حماية حكومية أو امتيازات تتمتع بها الشركة أو أي منتجاتها بموجب القوانين والأنظمة أو غيرها.

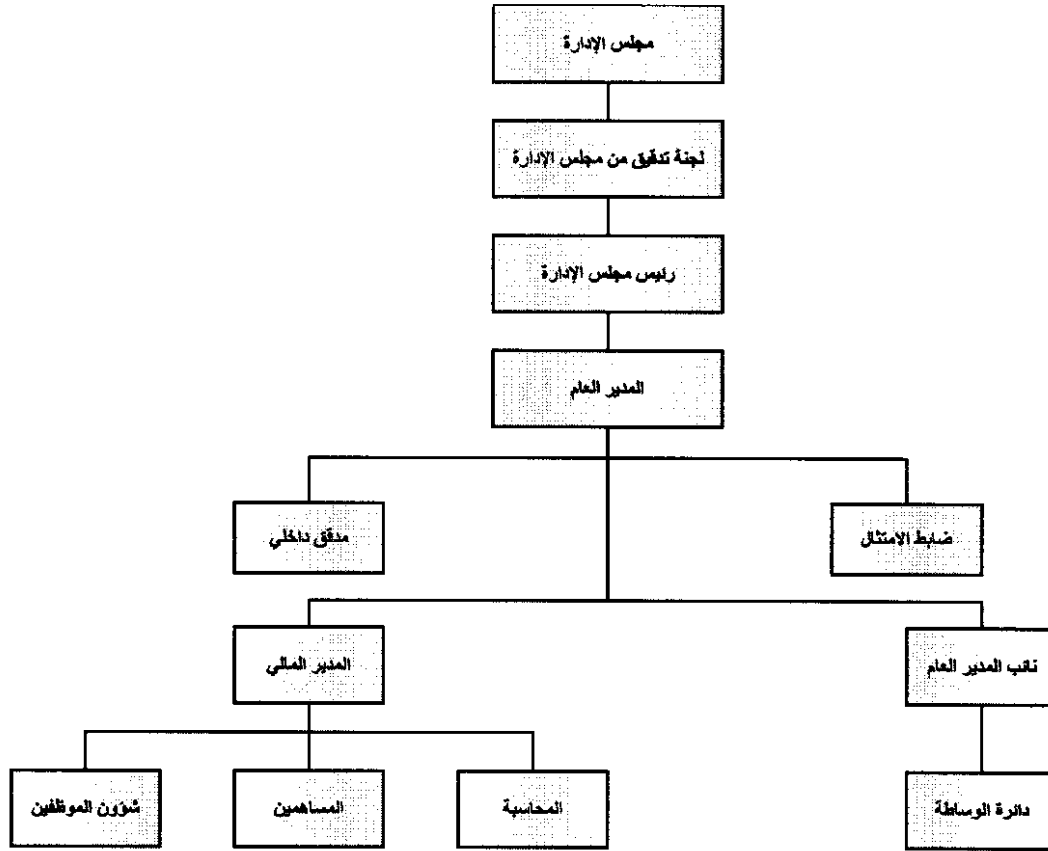
ب- لا يوجد أي براءات اختراع أو حقوق امتياز حصلت الشركة عليها.

٨- أ- لا يوجد أي قرارات صادرة عن الحكومة أو المنظمات الدولية أو غيرها لها أثر مادي على عمل الشركة أو منتجاتها أو قدرتها التنافسية.

ب- لا تطبق معايير الجودة الدولية على الشركة.



## الهيكل التنظيمي للشركة



ب- عدد موظفي الشركة وفئات مؤهلاتهم:

عدد الموظفين	المؤهل العلمي
٦	بكالوريوس
٥	دبلوم
٣	ثانوية عامة وما دون
١٤	المجموع

ج- برامج التأهيل والتدريب لموظفي الشركة :-

الرقم	اسم الدورة	عدد الموظفين
١.	دورة التحليل الفني في صنع استراتيجيات تداول ناجحة	٥



١٠- لا يوجد مخاطر من الممكن أن تتعرض الشركة لها خلال السنة المالية اللاحقة ولها تأثير مادي عليها إلا التغيير في القيمة السوقية للأسهم.

١١- الإنجازات التي حققتها الشركة خلال السنة المالية ٢٠١٤ :

حققت الشركة أرباحاً صافية قبل الضريبة والمخصصات بلغ (٨٨٢،٤٥٩) دينار وقد بلغ إجمالي حجم التداول للشركة من عام ٢٠١٤ (١٨٠،١٣١،٨٧٤) دينار وإن نسبة حصة الشركة من إجمالي حجم التداول بلغت (٠،٤٪) ، وقد احتلت الشركة المرتبة الرابعة من حيث ترتيب الوسطاء التنافسي من حجم التداول الكلي في بورصة عمان.

١٢- لا يوجد أي أثر مالي لعمليات ذات طبيعة غير متكررة حدثت خلال السنة المالية ولا تدخل ضمن نشاط الشركة الرئيسي.

١٣- السلسلة الزمنية للأرباح أو الخسائر والأرباح الموزعة وصافي حقوق المساهمين وأسعار الورقة المالية :

الموضوع	٢٠١٤	٢٠١٣	٢٠١٢	٢٠١١	٢٠١٠
الأرباح أو (الخسائر المحققة)	٨٨٢،٤٥٩	٩٢١،١٧٤	٤٦١،٤٤٠	٣٤٤،٥٠٤	٤٤٧،٤٣٦
صافي حقوق المساهمين	١٥،٤٣٠،٨٢٣	١٥،٤٥١،٧٠١	١٤،٩٦٠،٠١٧	١٥،٢٠٤،٢٠١	١٥،٨٦٢،٣٢٩
أسعار الأوراق المالية	،٨٧	١،١٧	،٩٩	١	١،٢١
الأرباح الموزعة على المساهمين	-	٤٥٠،٠٠٠	٣٠٠،٠٠٠	٣٠٠،٠٠٠	٦٠٠،٠٠٠
نسبة الأرباح الموزعة	-	٪٣	٪٢	٪٢	٪٤

١٤- تحليل المركز المالي للشركة ونتائج أعمالها خلال السنة المالية :-

حققت الشركة حتى تاريخ ٢٠١٤/١٢/٣١ أرباحاً صافية قبل الضرائب والمخصصات مقدارها (٨٨٢،٤٥٩) دينار مقارنة مع (٩٢١،١٧٤) دينار لعام ٢٠١٣.

بلغت إجمالي الإيرادات (١،٦٤٦،٣٤١) دينار لعام ٢٠١٤ مقارنة مع (١،٧٥٣،٦٤٦) دينار لعام ٢٠١٣.

بلغت إجمالي المصاريف (٧٦٣،٨٨٢) دينار لعام ٢٠١٤ مقارنة مع (٨٣٢،٤٧٢) دينار لعام ٢٠١٣.



الرقم	النسب المئوية	% ٢٠١٣	% ٢٠١٤
١	القيمة الدفترية للسهم (دينار)	١,٠٣٠	١,٠٣٠
٢	العائد على الاستثمار	٠,٠٣٨٧	٠,٠٣٧٥
٣	العائد على حقوق المساهمين	٠,٠٤٥٢	٠,٠٤٣٥
٤	نسبة المديونية	٠,١٤٣	٠,١٣٧٥
٥	التوزيعات النقدية للسهم (دينار/سهم)	٠,٠٣	٠,٠٢
٦	ربحية السهم الواحد (دينار/سهم)	٠,٠٤٦	٠,٠٤٥
٧	القيمة السوقية إلى القيمة الدفترية (مرة)	١,١٣٦	٠,٨٤٤
٨	مضاعف الربحية (مرة)	٢٥,٤٣	١٩,٢٣٣

درجت الشركة كشركة مساهمة عامة في بورصة عمان من صباح يوم الأربعاء الموافق ٢٠٠٦/١/٤

#### ١٥ - الخطة المستقبلية للشركة :-

تهدف إدارة الشركة على تنمية وزيادة إيراداتها وذلك من خلال :-

- ١- انشاء موقع الكتروني للشركة و تطبيق نظام التداول الالكتروني والتداول عبر الانترنت من اجل توسيع قاعدة المستثمرين من العرب والأجانب في بورصة عمان لدى الشركة لزيادة حجم العمليات التي تنفذها الشركة تحقيق إيرادات وعمولات أعلى ، مما يرفع مرتبتها بين شركات الوساطة المالية.
- ٢- توسيع قاعدة حسابات التمويل على الهامش من أجل الحصول على إيرادات إضافية من عمولات وفوائد.
- ٣- توفير قسم الاستشارات والتحليل المالي وتحديث وتطوير الأنظمة والبرامج لزيادة الجودة في العمل ولتقديم التسهيلات والخدمات المناسبة لمستثمري وعملاء الشركة.
- ٤- انشاء قسم دائرة التطوير ووضع دورات وبرامج تدريبية و لموظفي الشركة لرفع أداء عملهم.
- ٥- انشاء وعمل قسم اصدارات لدى الشركة مرخصه من البورصة وهيئة الاوراق الماليه لموظفين يحملون رخص اصدار.

#### ١٦ - مقدار وأتعاب التدقيق للشركة :-

بلغت أتعاب التدقيق المدفوعة عن السنة المالية المنتهية ٢٠١٤ (٩,٢٨٠) دينار.





١٧- أ- عدد الأوراق المالية المملوكة من قبل أعضاء مجلس الإدارة.

رقم	الاسم	المنصب	الجنسية	عدد الأسهم		النسبة	
				كما في ٢٠١٣/١٢/٣١	كما في ٢٠١٤/١٢/٣١	%	%
١	عثمان «محمد علي» عثمان بدير	رئيس مجلس الإدارة	الأردنية	١,٣٤٠,٥٦٧	١,٥١٦,٧٣٥	٨,٩٣٧	١٠,١١٢
٢	رائد عبد الرحمن محمد كالتوي	نائب رئيس مجلس الإدارة	الفاصلطنية	٨٤٥,٨٠٧	٧٦١,٦٢٠	٥,٦٣٩	٥,٠٧٧
٣	شركة التقيب للصناعات الإنشائية ويمثلها سالم صالح سليمان بفاادي	عضو	الأردنية	٢٥,٠٠٠	٢٥,٠٠٠	.١٦٧	.١٦٧
	أردني		-	-	-	-	
٤	محمود عثمان محمد علي بدير	عضو	الأردنية	١,٨٧٤,١٨٠	١,٨٦٧,٠٣٠	١٢,٤٩٥	١٢,٤٤٧
٥	جواد عدنان «محمد علي» الخاروف	عضو	أردني	٢٥,٠٠٠	٢٥,٠٠٠	.٢٣٣	.٢٣٣
٦	شركة الصامد للصناعات المتعددة ويمثلها رياض يوسف راغب الجاعوني	عضو	الأردنية	٥٧,٠٠٠	٢٥,٠٠٠	.٣٨	.١٦٧
	أردني		-	-	-	-	
٧	طارق عثمان «محمد علي» بدير	عضو	أردني	١,٨٠٣,٦٤٠	٢,٠٤٠,٤٣٨	١٢,٠٢٤	١٣,٦٠٣

ب- عدد الأوراق المملوكة من قبل أشخاص الإدارة العليا التنفيذية

رقم	الاسم	المنصب	الجنسية	عدد الأسهم كما في	
				٢٠١٣/١٢/٣١	٢٠١٤/١٢/٣١
١	جواد عدنان «محمد علي» الخاروف	المدير العام	الأردنية	٢٥,٠٠٠	٢٥,٠٠٠
٢	صفوت اسماعيل احمد ابو شماله	مدير الوساطة	الأردنية	-	-
٣	أيمن سعادات حسني الكيالي	مدير مالي	الأردنية	-	-
٤	ليالي محمود فايز العثمان	ضابط الامتثال	الأردنية	-	-

ج- عدد الأوراق المالية المملوكة لأقارب أعضاء مجلس الإدارة وأقارب أشخاص الإدارة العليا التنفيذية

رقم	الاسم	الصلة	الجنسية	عدد الأسهم كما في	
				٢٠١٣/١٢/٣١	٢٠١٤/١٢/٣١
١	روز ماري كليب سميث بدير	زوجة عثمان بدير	الأردنية	١,٠٤١,٦٤١	١,٠٤١,٦٤١

لا يوجد أسهم مملوكة لأقارب أعضاء الإدارة العليا التنفيذية.



- هـ- لا يوجد شركات مسيطر عليها من قبل رئيس وأعضاء مجلس الإدارة وأقاربهم.  
و- لا يوجد شركات مسيطر عليها من قبل أشخاص الإدارة العليا وأقاربهم.

١٨- أ- المزايا والمكافآت التي يتمتع بها كل من رئيس وأعضاء مجلس الإدارة

الرقم	الاسم	المنصب	بدل التنقلات السنوية	المكافآت السنوية	نفقات السفر السنوية	إجمالي المزايا السنوية
١	عثمان محمد علي عثمان بدير	رئيس مجلس الإدارة	٢,٤٠٠	٥,٠٠٠	-	٧,٤٠٠
٢	رائد عبد الرحمن محمد كالوتي	نائب الرئيس	٢,٤٠٠	٥,٠٠٠	-	٧,٤٠٠
٣	جواد عدنان «محمد علي» الخاروف	عضو	٢,٤٠٠	٥,٠٠٠	-	٧,٤٠٠
٤	محمود عثمان محمد علي بدير	عضو	٢,٠٠٠	٥,٠٠٠	-	٧,٠٠٠
٥	شركة التقيب للصناعات الانشائية ويمثلها سالم صالح سليمان بغدادي	عضو	٢,٠٠٠	٥,٠٠٠	-	٧,٠٠٠
٦	رياض موسى راغب الجاعوني ممثل شركة الصامد للصناعات المتعددة	عضو	٢,٤٠٠	٥,٠٠٠	-	٧,٤٠٠
٧	طارق عثمان «محمد علي» بدير	عضو	٢,٤٠٠	٥,٠٠٠	-	٧,٤٠٠
٨	عمر أكرم عمران البيطار	عضو لغاية ٢٠١٤/٣/١٢	٤٠٠	-	-	٤٠٠
٩	حلمي محمد علي اللوزي	عضو لغاية ٢٠١٤/٣/١٢	٤٠٠	-	-	٤٠٠



## ب- المزايا والمكافآت التي يتمتع بها أشخاص الإدارة العليا التنفيذية

الاسم	المنصب	الرواتب السنوية	المكافآت السنوية	نفقات السفر	المجموع
جواد عدنان «محمد علي» الخاروف	المدير العام	٨٠.٥٠٠,٠٠٠	٧.٥٠٠	-	٨٨.٠٠٠,٠٠٠
صفوت اسماعيل احمد ابو شماله	مدير الوساطه	٢٣.٩١٨,٤١٠	١.٧٠١,٣١٥	-	٢٥.٦١٩,٧٢٥
أيمن سعدات حسني الكيالي	المدير المالي	٢١.١٠٠,٠٠٠	١.٥٠٠	-	٢٢.٦٠٠,٠٠٠
ليالي محمود فايز العثمان	ضابط الامتثال	١٢.٤٢١,٥٤٠	٨٨٠.١١٠	-	١٣.٣٠١,٦٥٠

## ١٩- التبرعات والمنح التي دفعتها الشركة خلال السنة المالية :-

الرقم	اسم الجهة المتبرع لها	المبلغ
١	لجنة زكاة المناصرة الإسلامية	٢,٠٠٠
	المجموع	٢,٠٠٠

٢٠- لا يوجد أية عقود أو مشاريع أو ارتباطات عقدتها الشركة المصدرة مع الشركات التابعة أو الشقيقة أو الحليفة أو رئيس مجلس الإدارة أو أعضاء المجلس أو المدير العام أو أي موظف في الشركة أو أقاربهم.

٢١- أ- لا يوجد مساهمة للشركة في حماية البيئة.

ب- لا يوجد مساهمة للشركة في خدمة المجتمع المحلي.



## الحوكمة

ان شركة الأمل تلتزم التزاماً تاماً بالقواعد الإلزامية حكماً وهي القواعد الآمرة و العامة التي استندت الى نصوص قانونية ملزمة وردت في التشريعات النافذة تحت طائلة المسائلة القانونية. اما القواعد الإرشادية فقد تم الإلتزام بمعظمها ما عدا:

### (1) مهام و مسؤوليات مجلس الإدارة

رقم البند	القاعدة	طبق بالكامل	طبق جزئياً	لم يطبق	الاسباب
1	4		X		يوجد سياسة لادارة المخاطر مطبقة و تمارس من قبل الادارة التنفيذية الا انها غير مكتوبة ضمن النظام الداخلي
	17			X	لان قواعد الحوكمة صدرت حديثاً ولم يتم عمل اجراءات خطية
5	15		X		تم تشكيل لجنة التدقيق لداخلي
					يتم انشاء وحدة خاصة للرقابة و التدقيق الداخلي تكون مهمتها التأكد من الإلتزام بتطبيق احكام التشريعات النافذة و متطلبات الجهات الرقابية و الانظمة الداخلية و السياسات و الخطط و الاجراءات التي يضعها مجلس الإدارة

### (2) اللجان التي يشكلها مجلس الادارة:

4	3		X		لا يوجد اجراءات عمل خطية لتنظيم عمل لجنة التدقيق و تلتزم بمهامها كما ورد في تعليمات الافصاح
					تضع كل من اللجنتين بموافقة مجلس الإدارة اجراءات عمل خطية تنظم عملها و تحدد التزاماتها



توجه اللجنتين توصياتهم الى مجلس الإدارة الا أنها لا تقدمها الى اجتماعات الهيئة العامة لأنه غير متطلب قانوني	X	تقدم كلا من اللجنتين قراراتهما و توصياتهما الى مجلس الادارة و تقريراً حول اعمالها الى اجتماع اللجنة العامة للشركة	5	6
من مهام مجلس الإدارة مجتمعاً	X	2- اعداد السياسات الخاصة بمنح المكافآت و المزايا و الحوافز و الرواتب في الشركة و مراجعتها بشكل سنوي	7 ب/1	
من مهام مجلس الإدارة مجتمعاً	X	3- تحديد احتياجات الشركة من المكافآت على مستوى الادارة التنفيذية العليا و الموظفين و اسس اختيارهم		

3) اجتماعات الهيئة العامة:

يتم توجيه الدعوات بالبريد العادي حسب قانون الشركات و لعدم توفر البريد الالكتروني لمعظم المساهمين	X	يوجه مجلس الإدارة الدعوة الى كل مساهم لحضور اجتماع الهيئة العامة بالبريد الالكتروني الخاص بالمساهم قبل واحد و عشرين يوماً من التاريخ المقرر لعقد الاجتماع على ان يتم اعداد الترتيبات و الاجراءات المناسبة بما في ذلك اختيار المكان و الزمان	3	1
--	---	---	---	---

يتم الإعلان حسب قانون الشركات في صحيفتين يوميتين و لمرة واحدة.	X	يتم الاعلان عن موعد و مكان عقد اجتماع الهيئة العامة في ثلاث صحف يومية و لمرتين على الأقل و على الموقع الإلكتروني للشركة	6	2
لم يتم ارسال نبذه من أي مساهم يرغب بالترشيح للعضوية	X	يقوم مجلس ادارة الشركة بارفاق النبذة التاريخية للمساهم الراغب بالترشيح لعضوية مجلس الادارة بالدعوة الموجهة للمساهمين لحضور اجتماع الهيئة العامة	5	5



(4) حقوق المساهمين:

لم تحدث مع شركتنا من قبل و سيتم العمل بها بحالة حدوثها.	X			اللجوء الى وسائل حل النزاعات بالطرق البديلة بما في ذلك الوساطة و التحكيم نتيجة مخالفة التشريعات النافذة او النظام الأساسي للشركة أو الخطأ أو التقصير أو الإهمال في ادارة الشركة او افشاء المعلومات ذات الطبيعة السرية للشركة.	8	1
لم تحدث مع شركتنا من قبل و سيتم العمل بها بحالة حدوثها.	X			طلب عقد اجتماع هيئة عامة غير عادي و ذلك للمطالبة بإقالة مجلس الإدارة او اي عضو فيه للمساهمين الذين يملكون 20% من أسهم الشركة	11	
لم تحدث مع شركتنا من قبل و سيتم العمل بها بحالة حدوثها.	X			طلب اجراء تدقيق على أعمال الشركة و دقاترها للمساهمين الذين يملكون 10% من اسهم الشركة.	12	

(5) الإفصاح و الشفافية:

لعدم وجود موقع الكتروني للشركة	X			تقوم الشركة باستخدام موقعها الإلكتروني على موقع الإنترنت لتعزيز الإفصاح و الشفافية و توفير المعلومات	4	3
--------------------------------	---	--	--	--	---	---



الإقرارات المطلوبة :

يقر مجلس إدارة الشركة بعدم وجود أي أمور جوهرية قد تؤثر على استمرارية الشركة خلال السنة المالية التالية.  
يقر مجلس الإدارة بمسئولية عن إعداد البيانات المالية وتوفير نظام رقابة فعال في الشركة.

التوقيع	المنصب	الاسم
	رئيس مجلس الإدارة	عثمان محمد علي عثمان بدير
	نائب رئيس المجلس	رائد عبد الرحمن محمد كالوتي
	عضو	شركة التقيب للصناعات الانشائية ويمثلها سالم صالح سليمان بغداددي
	عضو	محمود عثمان محمد علي بدير
	عضو	جواد عدنان «محمد علي» الخاروف
	عضو	شركة الصامد للصناعات المتعددة ويمثلها رياض يوسف راغب الجاعوني
	عضو	طارق عثمان "محمد علي بدير"

نقر نحن الموقعين أدناه بصحة ودقة واكتمال المعلومات والبيانات الواردة في التقرير السنوي لعام ٢٠١٤.

التوقيع	المنصب	الاسم
	رئيس مجلس الإدارة	عثمان محمد علي عثمان بدير
	المدير العام	جواد عدنان «محمد علي» الخاروف
	المدير المالي	أيمن سعدات حسني الكيالي



تقرير المحاسب القانوني المستقل

الى السادة المساهمين المحترمين  
شركة الأمل للاستثمارات المالية

قمنا بتدقيق القوائم المالية المرفقة لشركة الأمل للاستثمارات المالية (المساهمة العامة المحدودة) والتي تتكون من قائمة المركز المالي كما في ٣١ كانون الأول ٢٠١٤ وكل من قائمة الدخل والدخل الشامل والتغيرات في حقوق الملكية والتدفقات النقدية للسنة المنتهية بذلك التاريخ ، وملخص للسياسات المحاسبية الهامة ، ومعلومات تفسيرية اخرى .

**مسؤولية الإدارة عن القوائم المالية**

إن الإدارة مسؤولة عن إعداد هذه القوائم المالية وعرضها بصورة عادلة وفقاً للمعايير الدولية للتقارير المالية ، وتشمل هذه المسؤولية الاحتفاظ برعاية داخلية حسبما تراه ضرورياً لغرض إعداد قوائم مالية خالية من أخطاء جوهرية ، سواء كانت ناشئة عن احتيال او عن خطأ .

**مسؤولية المحاسب القانوني**

إن مسؤوليتنا هي ابداء رأي حول هذه القوائم المالية استناداً الى تدقيقنا وفقاً للمعايير الدولية للتدقيق ، وتتطلب تلك المعايير ان نتقيد بمتطلبات قواعد السلوك المهني وان نقوم بتخطيط واجراء التدقيق للحصول على تأكيد معقول فيما اذا كانت القوائم المالية خالية من أخطاء جوهرية .

يتضمن التدقيق القيام باجراءات للحصول على بيانات تدقيق ثبوتية للمبالغ والافصاحات في القوائم المالية ، تستند الاجراءات المختارة الى تقدير المحاسب القانوني ، وبما في ذلك تقييم مخاطر الاخطاء الجوهرية في القوائم المالية ، سواء كانت ناشئة عن احتيال او عن خطأ . وعند القيام بتقييم تلك المخاطر يأخذ المحاسب القانوني في الاعتبار اجراءات الرقابة الداخلية للشركة و المتعلقة بالاعداد والعرض العادل للقوائم المالية ، وذلك لغرض تصميم اجراءات تدقيق مناسبة حسب الظروف ، وليس لغرض ابداء رأي حول فعالية الرقابة الداخلية في الشركة ويتضمن التدقيق كذلك تقييم ملائمة السياسات المحاسبية المتبعة ومعقولية التقديرات المحاسبية المعدة من الإدارة، وكذلك تقييم العرض الاجمالي للقوائم المالية . نعتقد ان بيانات التدقيق الثبوتية التي حصلنا عليها كافية ومناسبة لتوفير اساساً لرأينا حول التدقيق .

**الرأي**

في رأينا ، إن القوائم المالية تظهر بصورة عادلة ، من جميع النواحي الجوهرية ، الوضع المالي لشركة الأمل للاستثمارات المالية كما في ٣١ كانون الأول ٢٠١٤ وادائها المالي وتدفقاتها النقدية للسنة المنتهية بذلك التاريخ وفقاً للمعايير الدولية للتقارير المالية.

**تقرير حول المتطلبات القانونية**

تحتفظ الشركة ببيود وسجلات محاسبية منظمة بصورة أصولية وإن القوائم المالية المرفقة الواردة في تقرير مجلس الادارة متفقة معها ، ونوصي الهيئة العامة بالمصادقة عليها .

غوشة وشركاه  
وليد محمد طه  
إجازة مزولة رقم (٧٠٣)

عمان - المملكة الأردنية الهاشمية

٢٤ شباط ٢٠١٥



# شركة الأمل للاستثمارات المالية



شركة الأمل للاستثمارات المالية

(شركة مساهمة عامة محدودة)

قائمة المركز المالي

كما في ٣١ كانون الأول ٢٠١٤

(بالدينار الأردني)

٢٠١٣	٢٠١٤	إيضاح	
			<b>الموجودات</b>
			<b>موجودات متداولة</b>
١,٥٥٩,٧٤٢	١,٨٧٧,٦١١	٤	نقد وما في حكمه
٨,٠٣٤,٧٩٣	٥,٥٨٩,٦٣٨	٥	مدينون
٥,٧٣٣,٧٦٣	٧,٠٤٢,٦٦٠	٦	ذمم التمويل بالهامش
١,١٥٤,٠٣٧	١,٩٣٠,٥٠٣	٧	موجودات مالية محددة بالقيمة العادلة من خلال بيان الدخل الشامل
٨٣,٥٤٩	٨٨,٩٥٦	٨	مصاريف مدفوعة مقدماً وحسابات مدينة أخرى
١٦,٥٦٥,٨٨٤	١٦,٥٢٩,٣٦٨		<b>مجموع الموجودات المتداولة</b>
			موجودات غير متداولة
١,٢٦٥,٠٦٧	١,١٤٣,٤٧٤	٩	موجودات مالية محددة بالقيمة العادلة من خلال بيان الدخل الشامل الأخر
٣٤,٥٦٨	٢٠,٦٧٩	١٠	ممتلكات ومعدات
١٥٩,٨٤٠	١٩٨,٠٠٠	١٦	موجودات ضريبية مؤجلة
١,٤٥٩,٤٧٥	١,٣٦٢,١٥٣		<b>مجموع الموجودات غير المتداولة</b>
١٨,٠٢٥,٣٥٩	١٧,٨٩١,٥٢١		<b>مجموع الموجودات</b>
			المطلوبات وحقوق الملكية
			مطلوبات متداولة
-	١,١٩٢,٠٤٢	١١	بنك دائن
٢,١٧٦,٦٧٧	٨٦٢,٥٣٠	١٢	ذمم دائنة
٣٩٦,٩٨١	٤٠٦,١٢٦	١٣	مصاريف مستحقة وحسابات دائنة أخرى
٢,٥٧٣,٦٥٨	٢,٤٦٠,٦٩٨		<b>مجموع المطلوبات المتداولة</b>
			<b>حقوق الملكية</b>
١٥,٠٠٠,٠٠٠	١٥,٠٠٠,٠٠٠	١	رأس المال
١,٢١٤,٣١٣	١,٣٠٥,٦٣٠	١٤	إحتياطي إجباري
(١,٥٤١,١٤٩)	(١,٧٨٣,٣٠٦)		إحتياطي القيمة العادلة
٧٧٨,٥٢٧	٩٠٨,٤٩٩		أرباح مدورة
١٥,٤٥١,٧٠١	١٥,٤٣٠,٨٢٣		<b>مجموع حقوق الملكية</b>
١٨,٠٢٥,٣٥٩	١٧,٨٩١,٥٢١		<b>مجموع المطلوبات وحقوق الملكية</b>

إن الإيضاحات المرفقة تشكل جزءاً لا يتجزأ من هذه القوائم المالية



شركة الأمل للاستثمارات المالية

(شركة مساهمة عامة محدودة)

قائمة الدخل

للسنة المنتهية في ٣١ كانون الأول ٢٠١٤

(بالدينار الأردني)

٢٠١٣	٢٠١٤	إيضاح
		الإيرادات :
		عمولات الوساطة
٨٨٦,٢٤٢	٦٣٧,٤١٠	
		أرباح التمويل بالهامش
٩٠,١٩١	١٢٩,٧٥٣	
		أرباح متحققة من موجودات مالية محددة بالقيمة العادلة من خلال بيان الدخل الشامل
١٥٤,١١٧	٢٠,٨٩٠	
		أرباح غير متحققة من موجودات مالية محددة بالقيمة العادلة من خلال بيان الدخل الشامل
٢,٦٧٤	٢٠,٤٢٤	
		إيرادات فوائد تمويل الهامش والبنوك
٥٨١,٢٤٤	٧٨١,٠٣٣	
		أرباح اسهم موزعة
٣٧,٧٠٥	٥٢,٤٨٦	
		إيرادات أخرى
١,٢٧٢	٤,٣٤٥	
١,٧٥٢,٦٤٦	١,٦٤٦,٣٤١	صافي الإيرادات
		المصاريف :
		رواتب وأجور وملحقاتها
(٢٦٠,٢٧٠)	(٢٧٥,٥٤٧)	
		مصاريف الهيئة و المركز والبورصة
(٥٤,٣٧٢)	(٤٦,٦٢٨)	
		مصاريف مالية
(٢٦,٥٣١)	(٤٧,٦١١)	
		عمولات مدفوعة
(٢,٩٠٤)	-	
		مصاريف ادارية وعمومية
(٢١٧,٣٩٥)	(٢٠٠,٠٩٦)	١٨
		مخصص تدني مدينون
(٢٣٥,٠٠٠)	(١٥٩,٠٠٠)	٥
		مكافآت
(٣٥,٠٠٠)	(٣٥,٠٠٠)	
(٨٣٢,٤٧٢)	(٧٦٣,٨٨٢)	اجمالي المصاريف
		ربح السنة قبل الضريبة
٩٢١,١٧٤	٨٨٢,٤٥٩	
		ضريبة الدخل
(٢٣٣,٥٠١)	(٢١١,١٨٠)	١٥
٦٨٧,٦٧٣	٦٧١,٢٧٩	ربح السنة
		ربحية السهم:
		ربحية السهم دينار / سهم
٠,٠٤٦	٠,٠٤٥	
١٥,٠٠٠,٠٠٠	١٥,٠٠٠,٠٠٠	المتوسط المرجح لعدد الأسهم - سهم

إن الإيضاحات المرفقة تشكل جزءاً لا يتجزأ من هذه القوائم المالية

# شركة الأمل للاستثمارات المالية



شركة الأمل للاستثمارات المالية

(شركة مساهمة عامة محدودة)

قائمة الدخل

للسنة المنتهية في ٣١ كانون الأول ٢٠١٤

(بالدينار الأردني)

٢٠١٣	٢٠١٤	
٦٩٧,٦٧٣	٦٧١,٢٧٩	ربح السنة
		يضاف : بنود الدخل الشامل الأخرى
٤١,٠٣٣	-	أرباح متحققة من موجودات مالية محددة بالقيمة العادلة من خلال بيان الدخل الشامل الآخر
٧٣٨,٧٠٦	٦٧١,٢٧٩	مجموع الدخل الشامل الآخر المحول إلى الأرباح المدورة
٥٢,٩٧٨	(٢٤٢,١٥٧)	التغير في الموجودات المالية المحددة بالقيمة العادلة من خلال بيان الدخل الشامل الآخر
٧٩١,٦٨٤	٤٢٩,١٢٢	إجمالي الدخل الشامل

إن الإيضاحات المرفقة تشكل جزءاً لا يتجزأ من هذه القوائم المالية



المجموع	أرباح مدورة	احتياطي القيمة المعادلة	احتياطي إجباري	رأس المال	إيضاح
١٤,٨٥٦,٥٧٧	٣٣٦,١١٢	(١,٥٩٤,١٢٧)	١,١١٤,٥٩٢	١٥,٠٠٠,٠٠٠	١
١٠٣,٤٤٠	١٠٣,٤٤٠	-	-	-	
١٤,٩٦٠,٠١٧	٤٣٩,٥٥٢	(١,٥٩٤,١٢٧)	١,١١٤,٥٩٢	١٥,٠٠٠,٠٠٠	
(٣٠٠,٠٠٠)	(٣٠٠,٠٠٠)	-	-	-	
٧٨١,٦٨٤	٧٣٨,٧٠٦	٥٢,٩٧٨	-	-	
-	(٩٩,٧٢١)	-	٩٩,٧٢١	-	
١٥,٤٥١,٧٠١	٧٧٨,٥٣٧	(١,٥٤١,١٤٩)	١,٢١٤,٣١٣	١٥,٠٠٠,٠٠٠	
(٤٥٠,٠٠٠)	(٤٥٠,٠٠٠)	-	-	-	
٤٣٩,١٢٣	٦٧١,٢٧٨	(٢٤٢,١٥٧)	-	-	
-	(٩١,٣١٧)	-	٩١,٣١٧	-	
١٥,٤٣٠,٨٢٣	٩٠٨,٤٩٩	(١,٧٧٣,٣٠٦)	١,٣٠٥,٦٣٠	١٥,٠٠٠,٠٠٠	

إن الإيضاحات المرفقة تشكل جزءاً لا يتجزأ من هذه القوائم المالية

شركة الأمل للاستثمارات المالية  
(مدرجة في سوق الأوراق المالية)  
قائمة التغيرات في حقوق الملكية  
للسنة المنتهية في ٣١ كانون الأول ٢٠١٤  
(بالدينار الأردني)

الرصيد في ١ كانون الثاني ٢٠١٣  
الأثر الناتج عن تعديل القوائم المالية

الرصيد المعدل بداية العام  
توزيعات أرباح

الدخل الشامل للسنة  
المحول الى الإحتياطي الإجباري

الرصيد في ٣١ كانون الأول ٢٠١٣  
توزيعات أرباح

الدخل الشامل للسنة  
المحول الى الإحتياطي الإجباري

الرصيد في ٣١ كانون الأول ٢٠١٤

## شركة الأمل للاستثمارات المالية



شركة الأمل للاستثمارات المالية  
(شركة مساهمة عامة محدودة)  
قائمة التدفقات النقدية  
للسنة المنتهية في ٣١ كانون الأول ٢٠١٤  
(بالدينار الأردني)

٢٠١٣	٢٠١٤	الأنشطة التشغيلية
٩٦٢,٢٠٧	٨٨٢,٤٥٩	ربح السنة قبل الضريبة
		تعديلات على ربح السنة قبل الضريبة:
٢٨,٣٦٥	٢١,٦٣٧	الإستهلاكات
(٢,٦٧٤)	(٢٠,٤٢٤)	ارباح غير متحققة من موجودات مالية محددة بالقيمة العادلة من خلال بيان الدخل الشامل
(٤١,٠٣٣)	(٢٠,٨٩٠)	ارباح متحققة من بيع موجودات مالية محددة بالقيمة العادلة من خلال بيان الدخل الشامل
٢٣٥,٠٠٠	١٥٩,٠٠٠	مخصص تدني مدينون
٢٦,٥٣١	٤٧,٦١١	مصاريض مالية
		التغيرات في الموجودات والمطلوبات العاملة:
(٤٤٣,١٤٩)	٢,٢٨٦,١٥٥	مدينون
(١,٨١١,٥٤٩)	(١,٣٠٨,٨٩٧)	ذمم التمويل على الهامش
(٤٦٨,٧٧٤)	(٧٥٦,٠٤٢)	التغير في موجودات مالية محددة بالقيمة العادلة من خلال بيان الدخل
(٢٣,٣٧٥)	(٥,٤٠٧)	المصاريض المدفوعة مقدماً والحسابات المدينة الأخرى
(٥٦,٤٠٠)	(٣٨,١٦٠)	موجودات ضريبية مؤجلة
١,٥٧٧,٢٤١	(١,٣١٤,١٤٧)	ذمم دائنة
١٦٩,٦٩٦	٥٦,٤٦٦	المصاريض المستحقة والحسابات الدائنة الأخرى
١٥٢,٠٨٦	(١٠,٦٣٩)	النقد (المستخدم في) / المتوفر من الأنشطة التشغيلية
(٢٦,٥٣١)	(٤٧,٦١١)	مصاريض مالية مدفوعة
(٣٥,٠٠٠)	(٣٥,٠٠٠)	مكافآت أعضاء مجلس الإدارة المدفوعة
(٢٢٣,٥٦٤)	(٢٢٣,٥٠١)	ضريبة دخل مدفوعة
(١٣٣,٠٠٩)	(٣١٦,٧٥١)	صافي النقد المستخدم في الأنشطة التشغيلية
		الأنشطة الإستثمارية
٢٣٤,٩٩٤	(٩٩,٦٧٤)	التغير في موجودات مالية محددة بالقيمة العادلة من خلال بيان الدخل الشامل
(٥,٤٠٢)	(٧,٧٤٨)	التغير في ممتلكات ومعدات
٢٢٩,٥٩٢	(١٠٧,٤٢٢)	صافي النقد (المستخدم في) / المتوفر من الأنشطة الإستثمارية
		الأنشطة التمويلية
(٣٠٠,٠٠٠)	(٤٥٠,٠٠٠)	توزيعات أرباح مدفوعة
-	١,١٩٢,٠٤٢	تمويل من البنوك
(٣٠٠,٠٠٠)	٧٤٢,٠٤٢	صافي النقد المتوفر من / (المستخدم في) الأنشطة التمويلية
(٢٠٣,٤١٧)	٣١٧,٨٦٩	التغير في النقد وما في حكمه
١,٧٦٣,١٥٩	١,٥٥٩,٧٤٢	النقد وما في حكمه في ١ كانون الثاني
١,٥٥٩,٧٤٢	١,٨٧٧,٦١١	النقد وما في حكمه في ٣١ كانون الأول

إن الإيضاحات المرفقة تشكل جزءاً لا يتجزأ من هذه القوائم المالية



شركة الأمل للاستثمارات المالية  
(شركة مساهمة عامة محدودة)  
يضاحات حول القوائم المالية  
للسنة المنتهية في ٣١ كانون الأول ٢٠١٤  
(بالدينار الأردني)

## ١- التكوين والنشاط

إن شركة الأمل للاستثمارات المالية هي شركة أردنية مساهمة عامة محدودة ("الشركة") مسجلة بتاريخ ١٧ تشرين الأول ٢٠٠٥ لدى مراقب الشركات تحت رقم (٣٧٠) بعد أن تم تحويل صفتها القانونية من شركة مسؤولية محدودة الى شركة مساهمة عامة. ورأسمال الشركة يبلغ ١٥,٠٠٠,٠٠٠ دينار أردني مقسم إلى ١٥,٠٠٠,٠٠٠ سهم قيمة السهم الأسمية دينار أردني واحد.

يتمثل النشاط الرئيسي للشركة في ممارسة أعمال وسيط بالعمولة والتعامل بالأوراق المالية لحسابها الخاص والقيام بإدارة الإستثمار وتقديم الإستشارات المالية، بالإضافة الى تأسيس أو المساهمة في شركات أو مشاريع أو أعمال اخرى .

إن مركز عمل الشركة الرئيسي في مدينة عمان و يعمل لدى الشركة (١٤) موظف (٢٠١٣ : ١٤ موظف) .

## ٢- المعايير الجديدة والتعديلات المصدرة ولكنها لم تصبح سارية المفعول

هناك عدد من المعايير الجديدة والتعديلات على المعايير والتفسيرات التي لم تصبح سارية المفعول ، ولم يتم تطبيقها عند اعداد هذه البيانات ولا تخطط الشركة تبني هذه المعايير بصورة مبكرة.

يسري تطبيقها للفترات  
السنوية التي تبدأ من او بعد

### المعايير والتفسيرات الجديدة والمعدلة التالية لم تصبح بعد واجبة التطبيق

١ كانون الثاني ٢٠١٨

التعديلات على المعيار الدولي للتقارير المالية رقم (٩) - الادوات المالية

١ كانون الثاني ٢٠١٦

المعيار الدولي للتقارير المالية رقم (١٤) - الحسابات التنظيمية المؤجلة

١ كانون الثاني ٢٠١٧

المعيار الدولي للتقارير المالية رقم (١٥) - ايرادات عقود العملاء

١ كانون الثاني ٢٠١٦

تعديلات على المعيار المحاسبة الدولية رقم (١١) - الترتيبات المشتركة

١ كانون الثاني ٢٠١٦

تعديلات على المعيار المحاسبة الدولية رقم (١٦ و ٣٨) - توضيح لطرق  
لاستهلاك والاضفاء

١ كانون الثاني ٢٠١٦

لتعديلات على المعيار المحاسبة الدولي رقم (٢٧) - طريق حقوق الملكية في  
لقوائم المالية المنفصلة

يتوقع مجلس ادارة الشركة ان تطبيق هذه المعايير والتفسيرات خلال الفترات اللاحقة لن يكون له أثر مالي جوهري على البيانات المالية للشركة.



شركة الأمل للاستثمارات المالية  
(شركة مساهمة عامة محدودة)  
إيضاحات حول القوائم المالية (يتبع)  
للسنة المنتهية في ٣١ كانون الأول ٢٠١٤  
(بالدينار الأردني)

## ٢- ملخص لأهم السياسات المحاسبية

### إعداد البيانات المالية

تم إعداد البيانات المالية بناءً على المعايير الدولية للتقارير المالية.

### أساس التحضير

تم عرض هذه البيانات المالية بالدينار الأردني لأن غالبية معاملات الشركة تسجل بالدينار. لقد تم إعداد القوائم المالية على أساس مبدأ التكلفة التاريخية، أما الموجودات المالية والمطلوبات المالية فإنها تظهر بالقيمة العادلة. إن السياسات المحاسبية الهامة المتبعة من قبل الشركة هي على النحو التالي:

### للموجودات المالية المحددة بالقيمة العادلة من خلال بيان الدخل

تم تصنيف الموجودات المالية بالقيمة العادلة من خلال بيان الدخل عندما تكون مقتناه لغرض المتاجرة أو اختيرت لكي تصنف كذلك.

تم تصنيف الموجودات المالية بغرض المتاجرة إذا:

- تم إقتنائها بشكل أساسي بهدف بيعها في المستقبل القريب.
  - تمثل جزء من محفظة أدوات مالية معلومة تديرها المجموعة وتشتمل على نمط فعلي لأداة مالية تحقق أرباح على المدى القصير.
  - تمثل مشتقة مالية لكنها غير مصنفة أو فعالة كأداة تحوط.
- يمكن تصنيف الموجودات المالية، غير تلك المحتفظ بها بغرض المتاجرة، كموجودات مالية بالقيمة العادلة من خلال بيان الدخل عند التسجيل المبدئي إذا:

- كان مثل هذا التصنيف يزيل أو يقلل بصورة كبيرة أي قياس أو احتساب غير متسق والذي من الممكن أن ينتج فيما لو لم يتم التصنيف على هذا النحو.
- كان الموجود المالي يمثل جزء من مجموعة الموجودات المالية أو المطلوبات المالية أو كلاهما، والتي يتم إدارتها وتقدير أدائها على أساس القيمة العادلة، طبقاً لإدارة المخاطر أو إستراتيجية الاستثمار الموثقة لدى الشركة حيث يتم الحصول على المعلومات حول مجموعة الموجودات المالية أو المطلوبات المالية داخلياً بناءً على هذا الأساس:
- كان الموجود المالي يمثل جزء من عقد يحتوي على مشتق متضمن واحد أو أكثر، وأن معيار المحاسبة رقم (٣٩) الأدوات المالية: الاعتراف والقياس يسمح للعقد الكلي المجمع (الموجود أو) IAS (الدولي المطلوب) بتصنيفه كموجودات مالية معرفة بالقيمة العادلة من خلال بيان الدخل.

تظهر الموجودات المالية بالقيمة العادلة من خلال بيان الدخل بقيمتها العادلة ويتم الاعتراف بأي ربح أو خسارة ناتجة عن عادة التقييم في الأرباح والخسائر.

تضمن صافي الربح أو الخسارة أي توزيعات للأرباح أو فائدة مستحقة من الأصل المالي ويتم إدراجها في بيان الدخل.



شركة الأمل للاستثمارات المالية  
(شركة مساهمة عامة محدودة)  
إيضاحات حول القوائم المالية (يتبع)  
للسنة المنتهية في ٣١ كانون الأول ٢٠١٤  
(بالدينار الأردني)

### الوجودات المالية المحددة بالقيمة العادلة من خلال بيان الدخل الشامل الآخر

تصنف الأسهم المدرجة المملوكة للشركة والتي يتم تداولها في سوق مالي نشط كموجودات مالية - متاحة للبيع ويتم إدراجها بالقيمة العادلة. كما تمتلك المجموعة استثمارات في أسهم غير مدرجة والتي لا يتم تداولها في (AFS) أسواق نشطة ولكنها مصنفة كذلك كموجودات مالية متاحة للبيع ومسجلة بالقيمة العادلة، وذلك لاعتقاد الإدارة بإمكانية قياس القيمة العادلة لها بطريقة موثوقة. يتم إدراج الأرباح والخسائر الناتجة عن التغيير في القيمة العادلة ضمن بنود الدخل الشامل الأخرى والتي يتم إضافتها إلى بند التغيرات المتراكمة في القيمة العادلة للاستثمارات ضمن حقوق الملكية باستثناء خسائر الإنخفاض في القيمة والتي يتم إدراجها ضمن الأرباح والخسائر. في حال إستبعاد الإستثمار أو وجود إنخفاض في قيمته بشكل محدد، فإن الأرباح أو الخسائر نتيجة تقييمه سابقاً والمثبتة ضمن احتياطي إعادة تقييم إستثمارات يتم إدراجها ضمن بيان الدخل. يتم الإعتراف بأي إيرادات توزيعات أرباح الإستثمارات - المتاحة للبيع عند نشوء حق للشركة بأستلام دفعات عن توزيعات أرباح من تلك الإستثمارات.

### الإيرادات

تحقق الإيرادات من عمولات الوساطة عند تقديم الخدمة وإصدار فاتورة البيع و/أو الشراء للعميل .

### المصاريف

يتم اظهار المصاريف في قائمة الدخل الشامل وفقاً لطبيعتها والتي تتكون بشكل رئيسي من التكاليف المنفقة على الرواتب والاجور وملحقاتها ومصاريف مركز الايداع والمصاريف المالية والعمولات المدفوعة من اجل بيع خدمات الشركة ، ويتم تصنيف واظهار المصاريف الاخرى كمصاريف ادارية وتشغيلية .

### التقيد وما في حكمه

يتضمن التقيد وما في حكمه ، التقيد والودائع تحت الطلب والإستثمارات ذات السيولة العالية التي يمكن تسيلها خلال فترة ثلاثة شهور أو أقل.

### الذمم المدينة

تسجل الذمم المدينة بالمبلغ الاصيلي بعد تنزيل مخصص لقاء المبالغ المقدر عدم تحصيلها ، يتم تكوين مخصص تدني المدينون عندما يكون هناك دليل موضوعي يشير إلى احتمالية عدم التمكن من تحصيل الذمم المدينة .

### الذمم الدائنة والمستحقات

يتم إثبات المطوبات للمبالغ المستحقة السداد في المستقبل الخدمات المستلمة سواء تمت أو لم تتم المطالبة بها من قبل المورد.

### المرجودات المالية بالتكلفة المطفأة

تظهر الأدوات المالية كأوراق القبض والمدينون وذمم عقود التأجير التمويلي والبنوك الدائنة والقروض والامانات المختلفة والمصاريف المستحقة للغير بالتكلفة المطفأة، باستخدام طريقة العائد الفعالة بعد تنزيل أي خسارة تدني في قيمتها.





### انخفاض قيمة الموجودات المالية

تاريخ كل قائمة مركز مالي ، يتم مراجعة قيم الموجودات المالية ، لتحديد إن كان هنالك ما يشير إلى انخفاض في قيمتها .

ما بالنسبة الى الموجودات المالية مثل الذمم المدينة التجارية والموجودات المقيمة فردياً على أنها غير منخفضة القيمة ، يتم تقييمها لانخفاض القيمة على أساس جماعي . إن الدليل الموضوعي للانخفاض بقيمة محفظة الذمم المدينة قد يشمل لخبرة السابقة للشركة فيما يخص تحصيل الدفعات ، والزيادة في عدد الدفعات المتأخرة المحفظة والتي تتعدى معدل فترة الإستدانة كما قد يشمل التغيرات الملحوظة في الأوضاع الإقتصادية المحلية والعالمية المترابطة مع تعثر الذمم الدائنة .

تم تخفيض القيمة المدرجة للأصل المالي بمبلغ خسارة الإنخفاض بالقيمة مباشرة ، وذلك لكافة الأصول المالية بإستثناء لذمم المدينة التجارية ، حيث تم تخفيض القيمة المدرجة من خلال إستعمال حساب مخصصات . عندما تعتبر إحدى الذمم لدينة غير قابلة للتحصيل يتم عندها شطب مبلغ الذمة والمبلغ المقابل في حساب المخصصات .  
تم الإعتراف بالتغيرات في القيمة المدرجة لحساب المخصصات في قائمة الدخل الشامل .

فيما يتعلق بأدوات حقوق الملكية المتاحة للبيع ، لا يتم عكس خسائر الإنخفاض بالقيمة المعترف بها سابقاً من خلال قائمة الدخل الشامل . إن أي زيادة في القيمة العادلة تأتي بعد خسارة إنخفاض يتم الإعتراف بها مباشرة في بيان حقوق الملكية .

### لغاء الإعتراف

قوم الشركة بإلغاء الإعتراف بأصل مالي فقط عند إنتهاء الحقوق التعاقدية المتعلقة باستلام التدفقات النقدية من الأصل المالي أو عندما تحول الشركة الأصل المالي، وبشكل جوهري كافة مخاطر ومنافع الملكية إلى منشأة أخرى . أما في حالة عدم قيام الشركة بتحويل أو الإحتفاظ بشكل جوهري بمخاطر ومنافع الملكية وإستمرارها بالسيطرة على الأصل المحول فإن لشركة تقوم بالإعتراف بحصتها المستبقاة في الأصل المحول والمطلوبات المتعلقة به في حدود المبالغ المتوقع دفعها . أما في حالة حتفاظ الشركة بشكل جوهري بكافة مخاطر ومنافع الملكية للأصل المحول ، فإن الشركة تستمر بالإعتراف بالأصل المالي .

### لممتلكات والمعدات

تظهر الممتلكات والمعدات بالكلفة بعد تنزيل الإستهلاكات المتراكمة، تعتبر مصاريف الإصلاح والصيانة مصاريف إيرادية ما مصاريف التحسينات فتعتبر مصاريف رأسمالية، ويجري إحساب الإستهلاكات عليها على أساس حياتها العملية المقدرة ذلك بإستعمال طريقة القسط الثابت . إن نسبة الإستهلاك للبنود الرئيسية لهذه الأصول هي:-

معدل الاستهلاك السنوي	
١٠٪	الأثاث والمفروشات
٩-١٥٪	الأجهزة والمعدات
٢٠٪	الديكورات
٢٥٪	برامج الكمبيوتر
١٥٪	السيارات

يتم مراجعة العمر الانتاجي وطريقة الاستهلاك بشكل دوري للتأكد من أن طريقة وفترة الاستهلاك تتناسب مع المنافع الاقتصادية المتوقعة من الممتلكات والمعدات .



شركة الأمل للاستثمارات المالية  
(شركة مساهمة عامة محدودة)  
يضاحات حول القوائم المالية (يتبع)  
للسنة المنتهية في ٣١ كانون الأول ٢٠١٤  
(بالدينار الأردني)

يتم اجراء اختبار لتدني القيمة التي تظهر بها الممتلكات والمعدات في قائمة المركز المالي عند ظهور أي أحداث أو تغيرات في الظروف تظهر أن هذه القيمة غير قابلة للإسترداد. في حال ظهور أي مؤشر لتدني القيمة، يتم إحساب خسائر تدني تبعاً لسياسة تدني قيمة الموجودات.

عند أي إستبعاد لاحق للممتلكات والمعدات فإنه يتم الإعتراف بقيمة المكاسب أو الخسارة الناتجة، التي تمثل الفرق ما بين صافي عوائد الإستبعاد والقيمة التي تظهر بها الممتلكات والمعدات في قائمة المركز المالي، مجمل الربح والخسارة.

#### الخفض قيمة الموجودات غير المتداولة

تعمل الشركة في تاريخ كل قائمة مركز مالي على مراجعة القيم المدرجة لموجوداتها وذلك لتحديد إن كان هنالك ما يشير إلى أن هذه الموجودات قد تعرضت إلى خسائر انخفاض القيمة. إذا وجد ما يشير إلى ذلك يتم تقدير القيمة القابلة للإسترداد لأصل وذلك لتحديد خسائر إنخفاض القيمة (إن وجدت). في حال عدم التمكن من تقدير القيمة القابلة للإسترداد لأصل محدد، تقوم الشركة بتقدير القيمة القابلة للإسترداد للوحدة المنتجة للنقد التي يعود إليها الأصل نفسه. عندما يمكن تحديد ألس توزيع معقولة وثابتة، يتم توزيع الأصول المشتركة إلى وحدات منتجة للنقد محددة، أو يتم توزيعها إلى أصغر مجموعة من الوحدات المنتجة للنقد التي يمكن تحديد أسس توزيع معقولة وثابتة لها.

إن القيمة القابلة للإسترداد هي القيمة العادلة للأصل ناقصاً تكلفة البيع أو القيمة في الاستخدام، أيهما أعلى.

في حال تقدير القيمة القابلة للإسترداد لأصل (أو لوحدة منتجة للنقد) بما يقل عن القيمة المدرجة، يتم تخفيض القيمة المدرجة للأصل (الوحدة المنتجة للنقد) إلى القيمة القابلة للإسترداد. يتم الإعتراف بخسائر الإنخفاض مباشرة في قائمة الدخل الشامل، إلا إذا كان الأصل معاد تقييمه فيتم عندها تسجيل خسائر الإنخفاض كتزليل من مخصص إعادة التقييم.

#### المخصصات

يتم تكوين المخصصات عندما يكون على الشركة أي التزام حالي (قانوني أو متوقع) ناتج عن أحداث سابقة والتي تعتبر تكلفة سدادها محتملة ويمكن تقديرها بشكل موثوق.

يتم قياس المخصصات حسب أفضل التوقعات للبدل المطلوب لمقابلة الإلتزام كما بتاريخ قائمة المركز المالي بعد الأخذ بعين الاعتبار المخاطر والأمر غير المؤكدة المحيطة بالإلتزام. عندما يتم قياس المخصص باستخدام التدفقات النقدية المقدره لسداد الإلتزام الحالي، فإنه يتم الإعتراف بالذمة المدينة كموجودات في حالة كون استلام واستعاضة المبلغ مؤكدة ويمكن قياس المبلغ بشكل موثوق.

#### استخدام التقديرات

إن إعداد القوائم المالية وتطبيق السياسات المحاسبية يتطلب من إدارة الشركة القيام بتقديرات واجتهادات تؤثر في مبالغ الموجودات والمطلوبات المالية والإفصاح عن الإلتزامات المحتملة، كما أن هذه التقديرات والاجتهادات تؤثر في الإيرادات والصاري والمخصصات، وكذلك التغيرات في القيمة العادلة التي تظهر ضمن قائمة الدخل الشامل وبشكل خاص يتطلب من إدارة الشركة إصدار أحكام واجتهادات هامة لتقدير مبالغ التدفقات النقدية المستقبلية وأوقاتها، إن التقديرات المذكورة مبنية بالضرورة على فرضيات وعوامل متعددة لها درجات متفاوتة من التقدير وعدم التيقن وأن النتائج الفعلية قد تختلف عن التقديرات وذلك نتيجة التغيرات الناجمة عن أوضاع وظروف تلك التقديرات في المستقبل.



شركة الأمل للاستثمارات المالية  
(شركة مساهمة عامة محدودة)  
إيضاحات حول القوائم المالية (يتبع)  
السنة المنتهية في ٣١ كانون الأول ٢٠١٤  
(بالدينار الأردني)

إن التقديرات التي قامت بها إدارة الشركة ضمن القوائم المالية معقولة ومفصلة على النحو التالي :  
مخصص التزامات محتملة حيث يتم أخذ مخصصات لمواجهة أية التزامات قضائية إستناداً لرأي المستشار القانوني للشركة.  
مخصص تدني مدينون حيث يتم مراجعة مخصص الديون ضمن الأسس الموضوعية من قبل الإدارة ومعايير التقارير المالية الدولية ويتم إحتساب المخصص وفقاً للأسس الأكثر تشدداً.  
تقوم الإدارة بمراجعة دورية للموجودات المالية والتي تظهر بالكلفة لتقدير اي تدني في قيمتها ويتم أخذ هذا التدني في قائمة الدخل الشامل للسنة.  
تقوم الإدارة بإعتماد تقدير الأعمار الإنتاجية للأصول الملموسة بشكل دوري لغايات إحتساب الإستهلاك اعتماداً لتلك الأصول وتقديرات الأعمار الإنتاجية المتوقعة في المستقبل، ويتم أخذ خسارة التدني (إن وجدت) في قائمة الدخل الشامل.  
يتم تحميل السنة المالية بما يخصها من نفقة ضريبة الدخل وفقاً للأنظمة والقوانين.

#### معلومات القطاعات

قطاع الأعمال يمثل مجموعة من الموجودات والعمليات التي تشترك معاً في تقديم منتجات أو خدمات خاضعة لمخاطر وعوائد تختلف عن تلك المتعلقة بقطاعات أعمال أخرى والتي يتم قياسها وفقاً للتقارير التي تم إستعمالها من قبل المدير التنفيذي وصانع القرار الرئيسي لدى الشركة.  
القطاع الجفراي يرتبط في تقديم منتجات في بيئة اقتصادية محددة خاضعة لمخاطر وعوائد تختلف عن تلك المتعلقة بقطاعات عمل في بيئات اقتصادية.

#### التقاص

يتم اجراء تقاص بين الموجودات المالية والمطلوبات وازهار المبلغ الصافي في قائمة المركز المالي فقط عندما تتوفر الحقوق القانونية الملزمة وكذلك عندما يتم تسويقها على أساس التقاص أو يكون تحقق الموجودات وتسوية المطلوبات في نفس الوقت.

#### ضريبة الدخل والضرائب المؤجلة

خضع الشركة لنص القانون المؤقت لضريبة الدخل لسنة ٢٠٠٩ وتعديلاته اللاحقة والتعليمات الصادرة عن دائرة ضريبة الدخل في المملكة الأردنية الهاشمية، ويتم الاستدراك لها وفقاً لمبدأ الإستحقاق. يتم إحتساب مخصص الضريبة على اساس صافي الربح المعدل. وتطبيقاً للمعيار المحاسبي الدولي رقم (١٢) فإنه قد يترتب للشركة موجودات ضريبية مؤجلة ناتجة عن الفروقات المؤقتة بين القيمة المحاسبية والضريبة للموجودات والمطلوبات والمتعلقة بالمخصصات.  
إن الضرائب المؤجلة هي الضرائب المتوقع دفعها أو استردادها نتيجة الفروقات الزمنية المؤقتة بين قيمة الموجودات أو المطلوبات في البيانات المالية والقيمة التي يتم احتساب الربح الضريبي على أساسها. يتم احتساب الضرائب باستخدام طريقة الإلتزام بالبيانات المالية وتحسب الضرائب المؤجلة وفقاً للنسب الضريبية التي يتوقع تطبيقها عند تسوية الإلتزام الضريبي أو تحقيق الموجودات الضريبية المؤجلة.

#### عقود الإيجار

يتم تصنيف عقود الإيجار كعقود إيجار رأسمالي إذا ترتب على عقد الإيجار تحويل جوهري لمنافع ومخاطر الملكية المتعلقة بالأصل موضوع العقد إلى المستأجر. ويتم تصنيف عقود الإيجار الأخرى كعقود إيجار تشغيلي.  
يتم تحميل الإيجارات المستحقة بموجب عقود الإيجار التشغيلي على قائمة الدخل خلال فترة عقد الإيجار التشغيلي وذلك باستخدام طريقة القسط الثابت.



شركة الأمل للاستثمارات المالية  
(شركة مساهمة عامة محدودة)  
إيضاحات حول القوائم المالية (يتبع)  
للسنة المنتهية في ٣١ كانون الأول ٢٠١٤  
(بالدينار الأردني)

- النقد وما في حكمه

٢٠١٢	٢٠١٤	
٧٢,٦٧٨	٧١٠,٦٩١	نقد لدى البنوك
١,٤٦١,٠٦٤	١,١٤١,٩٢٠	ودائع لدى البنوك
٢٥,٠٠٠	٢٥,٠٠٠	ما في حكم النقد - صندوق ضمان التسوية ×
١,٥٥٩,٧٤٢	١,٨٧٧,٦١١	

يمثل هذا الحساب قيمة المساهمة النقدية المدفوعة من قبل الشركة على اعتبار أنها وسيط مالي في بورصة عمان إلى صندوق ضمان التسوية وذلك بناءً على النظام الداخلي للصندوق لسنة ٢٠٠٤ والصادر بالإسناد إلى أحكام المادة (٩٠) من قانون الأوراق المالية رقم (٧٦) لسنة ٢٠٠٢ والذي يهدف إلى :-

- أ- تغطية العجز التقدي لدى عضو الصندوق المشتري للأوراق المالية .
- ب- تغطية العجز في رصيد الأوراق المالية الذي يظهر لدى عضو الصندوق البائع نتيجة تداول الأوراق المالية في السوق.

علماً بأن الصندوق يقوم في نهاية كل ثلاثة أشهر بإعادة احتساب مبلغ المساهمة النقدية لكل وسيط وفقاً للنظام الداخلي للصندوق حيث يتم تسوية الفرق ما بين الصندوق والوسيط وذلك إما بزيادة رصيد الصندوق أو تخفيضه أو إبقاؤه كما هو دون تغيير.

## شركة الأمل للاستثمارات المالية



شركة الأمل للاستثمارات المالية  
(شركة مساهمة عامة محدودة)  
إيضاحات حول القوائم المالية (يتبع)  
للسنة المنتهية في ٣١ كانون الأول ٢٠١٤  
(بالدينار الأردني)

### ٥- المدينون

٢٠١٣	٢٠١٤
٨,٢٥٧,٣٦٧	٦,٢٠٥,٨١٣
٤٤٣,٤٢٦	٢٠٨,٨٢٥
(٦٦٦,٠٠٠)	(٨٢٥,٠٠٠)
٨,٠٣٤,٧٩٣	٥,٥٨٩,٦٣٨

ذمم تجارية وعملاء وساطة  
ذمم من اطراف ذات علاقة (ايضاح - ١٧ / ب)  
نزل مخصص تدني مدينون ×

ان حركة مخصص تدني الذمم المدينة ، كما يلي :

٢٠١٣	٢٠١٤
٤٣١,٠٠٠	٦٦٦,٠٠٠
٢٣٥,٠٠٠	١٥٩,٠٠٠
٦٦٦,٠٠٠	٨٢٥,٠٠٠

لرصيد في ١ كانون الثاني

لمخصص للسنة

لرصيد في ٣١ كانون الأول

٦- ذمم التمويل بالهامش

٢٠١٣	٢٠١٤
٥,٧٣٢,٣١٥	٦,٥٢٦,٨٢٤
١,٤٤٨	٥١٥,٨٣٦
٥,٧٣٣,٧٦٣	٧,٠٤٢,٦٦٠

ذمم التمويل بالهامش

ذمم أطراف ذات علاقة (ايضاح - ١٧ / ج)

### ٧- الموجودات المالية المحددة بالقيمة العادلة من خلال بيان الدخل

٢٠١٣	٢٠١٤
٧٠٩,٠٨٩	٧٦٤,٥٥٢
١٦٣,٠٠٠	٢٨٣,١٠٠
٢٥٦,٩٨٨	٨٢٤,٣٢٢
٢٤,٩٦٠	١٨,٢٠٩
-	٤٠,٣٢٠
١,١٥٤,٠٣٧	١,٩٣٠,٥٠٣

إستثمار في بنك الإتحاد بأسهم عددها ٤٢٤,٧٥١ سهم (٢٠١٣):

(٤٢٩,٧٥١ سهم)

إستثمار في شركة الكهرباء الأردنية بأسهم عددها ٩٥,٠٠٠ سهم (٢٠١٣):

(٥٠,٠٠٠ سهم)

إستثمار في شركة التأمين الاردنية بأسهم عددها ٤١٨,٤٢٨ سهم (٢٠١٣):

(٢٥,٦٥٧ سهم)

إستثمار في الشركة الوطنية لإنتاج النفط والطاقة الكهربائية من الصخر الزيتي بأسهم عددها ٢٩,٨٥٠ سهم (٢٠١٣: ٢٢,٠٠٠ سهم)

إستثمار في شركة التجمعات للتغذية والاسكان بأسهم عددها ٣١,٥٠٠

سهم



شركة الأمل للاستثمارات المالية  
(شركة مساهمة عامة محدودة)  
إيضاحات حول القوائم المالية (يتبع)  
للسنة المنتهية في ٣١ كانون الأول ٢٠١٤  
(بالدينار الأردني)

#### ٨- المصاريف المدفوعة مقدماً والحسابات المدينة الأخرى

٢٠١٣	٢٠١٤	
٩,٧٤٩	٩,٦٢٢	مصاريف مدفوعة مقدماً
٦٨,٧٠٠	٦٨,٧٠٠	تأمينات كفالات بنكية
٣٠٠	٣٠٠	تأمينات مستردة
٤,٨٠٠	١٠,٣٣٤	سلف موظفين
٨٣,٥٤٩	٨٨,٩٥٦	

#### ٩- الموجودات المالية المحددة بالقيمة العادلة من خلال بيان الدخل الشامل الآخر

٢٠١٣	٢٠١٤	
٤٢,٢٥٠	٤٢,٢٥٠	إستثمار في الشركة العربية الألمانية للتأمين بأسهم عددها ٣٢٥,٠٠٠ سهم (٢٠١٣: ٣٢٥,٠٠٠ سهم)
٤٢٥,٩٣٩	٣٣٨,٠٧٥	إستثمار في شركة المتوسط والخليج للتأمين بأسهم عددها ٤٤٤,٨٣٦ سهم (٢٠١٣: ٤٤٢,٨٣٦ سهم)
١٦,٣٦٥	١٦,٣٦٥	إستثمار في الشركة الموحدة للنقل والخدمات اللوجستية بأسهم عددها ٣٠,٣٠٥ سهم (٢٠١٣: ٣٠,٣٠٥ سهم)
٥١٥,٨٧١	٤٠٢,٣٧٠	إستثمار في شركة التجمعات الاستثمارية المتخصصة بأسهم عددها ٦٩٢,٧٤٣ سهم (٢٠١٣: ٥٥٤,٧٠٠ سهم)
٤٢,٤٥٤	٤٠,٢١٨	إستثمار في الشركة العالمية للصناعات الكيماوية بأسهم عددها ٧٤,٤٨١ سهم (٢٠١٣: ٧٤,٤٨١ سهم)
٢١٢,١٨٨	٣٠٤,١٩٦	إستثمار في شركة مصفاة البترول الأردنية بأسهم عددها ٦٨,٣٥٨ سهم (٢٠١٣: ٣٥,٠٠٠ سهم)
١,٢٦٥,٠٦٧	١,١٤٢,٤٧٤	

# شركة الأمل للاستثمارات المالية



شركة الأمل للاستثمارات المالية  
(شركة مساهمة عامة محدودة)  
يضاحات حول القوائم المالية (يتبع)  
للسنة المنتهية في ٣١ كانون الأول ٢٠١٤  
(بالدينار الأردني)

## ١ - الممتلكات والمعدات

٣١ كانون الأول	استيعادات	إضافات	١ كانون الثاني	
				الكلفة:
٤١,٥٨٩	-	١,٤٠٠	٤٠,١٨٩	اثاث ومفروشات
٦٧,٢٦٩	-	٥,٢١٨	٦٢,٠٥١	اجهزة ومعدات
٥٨,٤٦١	-	٧٠٠	٥٧,٧٦١	ديكورات
١٤,٣١٨	-	٤٣٠	١٣,٨٨٨	برامج كمبيوتر
٩٠,٥٥٠	-	-	٩٠,٥٥٠	سيارات
٢٧٢,١٨٧	-	٧,٧٤٨	٢٦٤,٤٣٩	مجموع التكلفة
				الإستهلاكات:
٣٤,١٨٤	-	٣,١١١	٣١,٠٧٣	اثاث ومفروشات
٥٦,٩٥٢	-	٢,٧٧٨	٥٤,١٧٤	اجهزة ومعدات
٥٧,٨٥٨	-	١,٣٢٧	٥٦,٥٣١	ديكورات
١١,٩٦٤	-	٢,٣٠٠	٩,٦٦٤	برامج كمبيوتر
٩٠,٥٥٠	-	١٢,٢٢١	٧٨,٣٢٩	سيارات
٢٥١,٥٠٨	-	٢١,٦٣٧	٢٢٩,٨٧١	مجموع الإستهلاكات
			٣٤,٥٦٨	القيمة الدفترية الصافية كما في ١ كانون الثاني
٢٠,٦٧٩				القيمة الدفترية الصافية كما في ٣١ كانون الأول

## ١ - بنك دائن

حصلت الشركة على سقف مفتوح من البنك التجاري الاردني بقيمة ١,٠٠٠,٠٠٠ دينار اردني وبفائدة بنسبة ٨,٥٪ وعمولة ٠,٥٪.

## ١ - الذمم الدائنة

٢٠١٣	٢٠١٤	
٢,٠٦٤,٤٣٦	١٣٧,٩٢٨	ذمم دائنة
١١٢,٢٤١	٢٤,٦٠٢	ذمم اطراف إلى جهات ذات علاقة (إيضاح - ١٧/د)
٢,١٧٦,٦٧٧	١٦٢,٥٣٠	



شركة الأمل للاستثمارات المالية  
(شركة مساهمة عامة محدودة)  
يضاحات حول القوائم المالية (يتبع)  
للسنة المنتهية في ٣١ كانون الأول ٢٠١٤  
(بالدينار الأردني)

#### ١٣ - المصاريف المستحقة والحسابات الدائنة الأخرى

٢٠١٣	٢٠١٤	
١,٦٢٧	٤,٩٢١	مصاريف مستحقة
٩٧,٦٦٢	١٢٠,٣٤٥	إمانات ارباح المساهمين
١٢,٩١٨	١٢,٩١٨	إمانات رديات اكتاب زيادة رأسمال
-	١٨,٠٢١	مخصص مكافآت موظفين
٢٧٩,٩٠١	٢٤٥,٠٤٨	مخصص ضريبة الدخل (ايضاح - ١٥)
٤,٨٧٣	٤,٨٧٣	رسوم الجامعات الأردنية
٣٩٦,٩٨١	٤٠٦,١٢٦	

#### ١٤ - الاحتياطي الاجباري

تماشياً مع متطلبات قانون الشركات في المملكة الاردنية الهاشمية والنظام الاساسي للشركة، تقوم الشركة بتكوين احتياطي اجباري بنسبة ١٠ بالمئة من الربح الصافي حتى يبلغ هذا الاحتياطي ربع رأسمال الشركة ويجوز الاستمرار في اقتطاع هذه النسبة بموافقة الهيئة العامة للشركة الى أن يبلغ هذا الاحتياطي ما يعادل مقدار رأسمال الشركة المصرح به. ان هذا الاحتياطي غير قابل للتوزيع كأصبغة على المساهمين.

#### ١٥ - ضريبة الدخل

ان حركة ضريبة الدخل هي كما يلي:

٢٠١٣	٢٠١٤	
٢٢٣,٥٦٤	٢٢٣,٥٠١	الرصيد في ١ كانون الثاني
(٢٢٣,٥٦٤)	(٢٢٣,٥٠١)	المسدد خلال السنة
٢٢٣,٥٠١	٢١١,١٨٠	المخصص للسنة ×
٢٢٣,٥٠١	٢١١,١٨٠	

انتهت الشركة علاقتها الضريبية مع دائرة ضريبة الدخل والمبيعات حتى نهاية عام ٢٠١١ وتم تقديم كشف التقدير الذاتي للأعوام ٢٠١٢ و ٢٠١٣ ولم يتم مراجعة السجلات المحاسبية للشركة حتى تاريخ اعداد القوائم المالية من قبل دائرة ضريبة الدخل والمبيعات.

✦ ان تفاصيل ضريبة الدخل كما في ٣١ كانون الأول هي كما يلي :

٢٠١٣	٢٠١٤	
٢٧٩,٩٠١	٢٤٥,٠٤٨	ضريبة دخل السنة
(٥٦,٤٠٠)	(٣٨,١٦٠)	موجودات ضريبية مؤجلة (ايضاح - ١٦)
-	٤,٢٩٢	ضريبة دخل سنوات سابقة
٢٢٣,٥٠١	٢١١,١٨٠	



## شركة الأمل للاستثمارات المالية



شركة الأمل للاستثمارات المالية  
(شركة مساهمة عامة محدودة)  
يضاحات حول القوائم المالية (يتبع)  
للسنة المنتهية في ٣١ كانون الأول ٢٠١٤  
(بالدينار الأردني)

### ١٦ - الموجودات الضريبية المؤجلة

يمثل هذا البند قيمة الضريبة المؤجلة لمخصص التدني في الذمم المدينة و ان تفاصيلها كما يلي :

٢٠١٣		٢٠١٤			
الضريبة المؤجلة	الضريبة المؤجلة	رصيد نهاية المدة	المبالغ المضافة	رصيد بداية المدة للسنة	الحسابات المشمولة
٥٦,٤٠٠	٢٨,١٦٠	٨٢٥,٠٠٠	١٥٩,٠٠٠	٦٦٦,٠٠٠	مخصص التدني في الذمم المدينة
٥٦,٤٠٠	٢٨,١٦٠	٨٢٥,٠٠٠	١٥٩,٠٠٠	٦٦٦,٠٠٠	المجموع

ان الحركة على حسابات الموجودات الضريبية المؤجلة كما يلي :-

٢٠١٣		٢٠١٤			
مطلوبات	موجودات	مطلوبات	موجودات		
-	١٠٣,٤٤٠	-	١٥٩,٨٤٠	رصيد بداية السنة	
-	٥٦,٤٠٠	-	٢٨,١٦٠	المضاف	
-	١٥٩,٨٤٠	-	١٩٨,٠٠٠	رصيد نهاية السنة	

يتم احتساب الضريبة المؤجلة بنسبة ٢٤٪ على المخصصات المختلفة، وفي رأي الإدارة أن هذه المبالغ قابلة للإسترداد مستقبلاً.

### ١٧ - المعاملات مع جهات ذات علاقة

قامت الشركة خلال السنة بإجراء معاملات مع الجهات ذات العلاقة التالية:

العلاقة	الاسم
رئيس مجلس الإدارة	السيد عثمان محمد بدير
نائب رئيس مجلس الإدارة	السيد رائد عبد الرحمن الكالوتي
عضو مجلس الإدارة	شركة الصامد للصناعات المتعددة
عضو مجلس الإدارة	السيد جواد عدنان الخاروف
عضو مجلس الإدارة ( سابق )	السيد عمر اكرم عمران البيطار
	اجمالي حجم التداول والعمولات للجهات ذات العلاقة :
٢٠١٤	
٦,٨٢٢,٨٦١	اجمالي حجم التداول
٢٨,٩٠٣	اجمالي العمولات



شركة الأمل للاستثمارات المالية  
(شركة مساهمة عامة محدودة)  
يضاحات حول القوائم المالية (يتبع)  
لسنة المنتهية في ٣١ كانون الأول ٢٠١٤  
(بالدينار الأردني)

ب) يتكون المطلوب من جهات ذات علاقة كما في ٣١ كانون الأول مما يلي (ايضاح - ٥) :

٢٠١٣	٢٠١٤	
٢٤٠,٩٣٣	-	السيد جواد عدنان الخاروف
٢٠٢,٤٩٣	٢٠٨,٨٢٥	شركة الصامد للصناعات المتعددة
٤٤٣,٤٢٦	٢٠٨,٨٢٥	

ج) يتكون المطلوب من جهات ذات علاقة للتمويل على الهامش كما في ٣١ كانون الأول مما يلي (ايضاح - ٦) :

٢٠١٣	٢٠١٤	
-	١٣٥,٨٥٥	السيد جواد عدنان الخاروف
١,٤٤٨	-	السيد رائد عبد الرحمن الكالوتي
-	٣٧٩,٩٨١	السيد عثمان محمد علي بدير
١,٤٤٨	٥١٥,٨٣٦	

د) يتكون المطلوب إلى جهات ذات علاقة كما في ٣١ كانون الأول مما يلي (ايضاح - ١٢) :

٢٠١٣	٢٠١٤	
١٣٩	٢٠,٧٨٥	السيد رائد عبد الرحمن الكالوتي
١١٢,١٠٢	٢,١٥٥	السيد عمر اكرم عمران البيطار
-	١,٦٦٢	السيد جواد عدنان الخاروف
١١٢,٢٤١	٢٤,٦٠٢	

- قامت الشركة خلال السنة بقيد المكافآت والبدلات المزايا التالية لصالح أعضاء مجلس الإدارة :

٢٠١٣	٢٠١٤	
٣٥,٠٠٠	٣٥,٠٠٠	مكافأة أعضاء مجلس الإدارة
١٦,٨٠٠	١٦,٨٠٠	سرف بدل تنقلات لأعضاء مجلس الإدارة

- قامت الشركة خلال السنة بقيد الرواتب والمكافآت التالية لصالح أعضاء الإدارة التنفيذية :

٢٠١٣	٢٠١٤	
١٣٦,٧٣٠	١٤٩,٥٢٨	رواتب ومكافآت أعضاء الإدارة التنفيذية



شركة الأمل للاستثمارات المالية  
(شركة مساهمة عامة محدودة)  
بيانات حول القوائم المالية (يتبع)  
السنة المنتهية في ٣١ كانون الأول ٢٠١٤  
(بالدينار الأردني)

#### ١٨ - المصاريف الإدارية والعمومية

٢٠١٣	٢٠١٤	
١٦,٨٠٠	١٦,٨٠٠	تقلات أعضاء مجلس الإدارة
١٠,٤٩٥	١١,٧٠٥	كهرباء ومياه وهاتف
٣,٥٥٢	٥,٦٦٣	صيانة أجهزة وبرامج كمبيوتر
٥٢,٦٩٠	٤١,٤٩٥	البحارات
٣,٣٣٢	٤,٢٩٠	قرطاسية ومطبوعات
-	٣,٠٠٠	مصاريف تبرعات
٢٨,٣٦٥	٢١,٦٣٧	الاستهلاكات
١٥,٨٠٦	١٨,٢٧٠	تأمين صحي
٢,١٤٢	٢,١٠٩	رسوم رخص واشتراكات
٩,٩٠٠	٢٩,٠٤٠	أجور مهنية واستشارات
٧,٢٩١	٦,٤٣٣	صيانة ومحروقات
٣٧,٣٤٠	١٦,٧٧٩	رسوم قانونية
١٧,٢٣٥	١٨,٠٢٠	مكافآت
١٢,٤٤٧	٤,٨٥٥	مصاريف متنوعة وأخرى
٢١٧,٣٩٥	٢٠٠,٠٩٦	

#### ١٩ - الأدوات المالية

##### إدارة مخاطر رأس المال

تقوم الشركة بإدارة رأس مالها لتأكد بأن الشركة تبقى مستمرة بينما تقوم بالحصول على العائد الأعلى من خلال الحد الأمثل لأرصدة الديون وحقوق الملكية. لم تتغير استراتيجية الشركة الإجمالية عن سنة ٢٠١٣.

إن هيكل رأس مال الشركة يضم حقوق الملكية في الشركة والتي تتكون من رأس المال، واحتياطي اجباري واحتياطي القيمة العادلة والأرباح المدورة كما هي مدرجة في بيان التغيرات في حقوق الملكية.

##### معدل المديونية

يقوم مجلس إدارة الشركة بمراجعة هيكلية رأس المال بشكل دوري. وكجزء من هذه المراجعة، يقوم مجلس الإدارة بالأخذ بالإعتبار تكلفة رأس المال والمخاطر المرتبطة بكل فئة من فئات رأس المال والدين. إن هيكل رأس مال الشركة لا يضم ديون من خلال الاقتراض، لم تقم الشركة بتحديد حد أقصى لمعدل المديونية.

##### إدارة المخاطر المالية

إن نشاطات الشركة يمكن أن تتعرض بشكل رئيسي لمخاطر مالية ناتجة عن ما يلي:-

##### إدارة مخاطر العملات الأجنبية

لا تتعرض الشركة لمخاطر هامة مرتبطة بتغيير العملات الأجنبية وبالتالي لا حاجة لإدارة فاعلة لهذا التعرض.



شركة الأمل للاستثمارات المالية  
شركة مساهمة عامة محدودة  
بيانات حول القوائم المالية (يتبع)  
لسنة المنتهية في ٣١ كانون الأول ٢٠١٤  
بالدينار الأردني

#### إدارة مخاطر سعر الفائدة

تتبع المخاطر المتعلقة بمعدلات الفائدة بشكل رئيسي عن إقتراضات الأموال بمعدلات فائدة متغيرة (عائمة) وعن ودائع قصيرة الأجل بمعدلات فائدة ثابتة. قد تتعرض الشركة الى مخاطر معدلات الفائدة نظرا لوجود ودائع وتسهيلات بنكية للشركة حتى تاريخ البيانات المالية.

#### مخاطر أسعار أخرى

تتعرض الشركة لمخاطر أسعار ناتجة عن إستثماراتها في حقوق ملكية شركات أخرى. تحتفظ الشركة باستثمارات في حقوق ملكية شركات أخرى لأغراض استراتيجية وليس بهدف المتاجرة بها ولا تقوم الشركة بالمتاجرة النشطة في تلك الإستثمارات.

#### تحليل حساسية أسعار إستثمارات الملكية

إن تحليل الحساسية أدناه مبني على أساس مدى تعرض الشركة لمخاطر أسعار إستثمارات في حقوق ملكية شركات أخرى كما بتاريخ التقرير.

في حال كانت أسعار إستثمارات في حقوق ملكية شركات أخرى أعلى / أقل بنسبة ٥٪:-

- لأصبحت أرباح الشركة أعلى / أقل بواقع ٩٦,٥٢٦ دينار أردني (٢٠١٣: أعلى / أقل بواقع ٥٧,٧٠٢ دينار اردني)، نتيجة لحفظه الشركة المصنفة بالقيمة العادلة من خلال قائمة الدخل.

- لأصبحت إحتياطيات حقوق الملكية للشركة أعلى / أقل بواقع ٥٧,١٧٤ دينار أردني تقريبا (٢٠١٣: - أعلى / أقل بواقع ٦٣,٢٥٣ دينار أردني) نتيجة لحفظه الشركة المصنفة كموجودات مالية محددة بالقيمة العادلة من خلال بيان الدخل الشامل الآخر.

#### إدارة مخاطر الإئتمان

تمثل مخاطر الإئتمان في عدم التزام أحد الأطراف لعقود الأدوات المالية بالوفاء بالتزاماته التعاقدية مما يؤدي إلى تكبد الشركة لخسائر مالية، ونظراً لعدم وجود أي تعاقدات مع أي أطراف أخرى فإنه لا يوجد أي تعرض للشركة لمخاطر الإئتمان يختلف أنواعها. إن التعرض الإئتماني الهام بالنسبة لأي جهة أو مجموعة جهات لديها خصائص متشابهة تم الإفصاح عنها في إيضاح (١٦). وتصنف الشركة الجهات التي لديها خصائص متشابهة إذا كانت ذات علاقة. وفيما عدا المبالغ المتعلقة بالأموال النقدية. إن مخاطر الإئتمان الناتجة عن الأموال النقدية هي محددة حيث أن الجهات التي يتم التعامل معها هي بنوك محلية لديها سمعات جيدة والتي يتم مراقبتها من الجهات الرقابية.

إن المبالغ المدرجة في هذه البيانات المالية تمثل تعرضات الشركة الأعلى لمخاطر الإئتمان للذمم المدينة التجارية والأخرى والنقد ومرادفات النقد.



شركة الأمل للاستثمارات المالية  
شركة مساهمة عامة محدودة)  
بيانات حول القوائم المالية (يتبع)  
سنة المنتهية في ٣١ كانون الأول ٢٠١٤  
بالدينار الأردني)

إدارة مخاطر السيولة

إن مسؤولية إدارة مخاطر السيولة تقع على مجلس الإدارة وذلك لإدارة متطلبات الشركة النقدية والسيولة قصيرة الأجل ومتوسطة الأجل وطويلة الأجل. وتقوم الشركة بإدارة مخاطر السيولة من خلال مراقبة التدفقات النقدية المستقبلية والمقيمة بصورة دائمة وتقابل تواريخ استحقاق الموجودات والمطلوبات النقدية.

يبين الجدول الآتي الاستحقاقات المتعاقد عليها لمطلوبات الشركة المالية غير المشتقة. تم إعداد الجداول بناءً على التدفقات النقدية غير المخصصة للمطلوبات المالية وذلك بموجب تواريخ الإستحقاق المبكرة التي قد يطلب بموجبها من الشركة أن تقوم بالتسديد أو القبض. يضم الجدول التدفقات النقدية للمبالغ الرئيسية والفوائد.

معدل الفائدة	سنة وأقل	أكثر من سنة	المجموع
٢٠١٤ :			
-	١,٢٦٨,٦٥٦	-	١,٢٦٨,٦٥٦
-	١,١٩٢,٠٤٢	-	١,١٩٢,٠٤٢
	٢,٤٦٠,٦٩٨	-	٢,٤٦٠,٦٩٨
٢٠١٣ :			
-	٢,٥٧٣,٦٥٨	-	٢,٥٧٣,٦٥٨
-	-	-	-
	٢,٥٧٣,٦٥٨	-	٢,٥٧٣,٦٥٨

٢٠- الالتزامات المحتملة

يوجد على الشركة كما في ٣١ كانون الأول الالتزامات المحتملة التالية :

٢٠١٣	٢٠١٤	
٦١٥,٠٠٠	٦١٥,٠٠٠	كفالات بنكية
٦٨,٧٠٠	٦٨,٧٠٠	تأمينات كفالات



شركة الأمل للاستثمارات المالية  
(شركة مساهمة عامة محدودة)  
المضاحات حول القوائم المالية (يتبع)  
للسنة المنتهية في ٣١ كانون الأول ٢٠١٤  
(بالدينار الأردني)

٢١ - معلومات قطاعية

٢٠١٤	قطاع الوساطة المالية	قطاع الإستثمارات في أوراق مالية	المجموع
صافي إيرادات القطاع	١,٥٥٢,٥٤١	٩٣,٨٠٠	١,٦٤٦,٣٤١
صافي مصاريف القطاع	(٨٥١,٧٠١)	(١٢٧,٢٦٥)	(٩٧٥,٠٦٢)
ربح / (خسارة) القطاع	٧٠٠,٨٤٠	(٣٣,٤٦٥)	٦٧١,٣٧٩
موجودات القطاع	١٤,٨١٧,٥٤٤	٣,٠٧٣,٩٧٧	١٧,٨٩١,٥٢١
مطلوبات القطاع	٢,٤٦٠,٦٩٨	-	٢,٤٦٠,٦٩٨
٢٠١٣	قطاع الوساطة المالية	قطاع الإستثمارات في أوراق مالية	المجموع
صافي إيرادات القطاع	١,٥٥٩,١٥٠	٢٣٥,٥٢٩	١,٧٩٤,٦٧٩
صافي مصاريف القطاع	(٩١٧,٣٩٠)	(١٣٨,٥٨٣)	(١,٠٥٥,٩٧٣)
ربح القطاع	٦٤١,٧٦٠	٩٦,٩٤٦	٧٣٨,٧٠٦
موجودات القطاع	١٥,٥٥٦,٨٥٥	٢,٤١٩,١٠٤	١٧,٩٧٥,٩٥٩
مطلوبات القطاع	٢,٥٧٤,٩٨٠	-	٢,٥٧٤,٩٨٠

٢٢ - أرقام سنة المقارنة

تم إعادة تصنيف وتبويب بعض أرقام سنة ٢٠١٣ لتتفق مع العرض لسنة ٢٠١٤.

٢٣ - المصادقة على القوائم المالية

تمت المصادقة على القوائم المالية من قبل مجلس إدارة الشركة بتاريخ ٢٤ شباط ٢٠١٥ وتمت الموافقة على نشرها وتتطلب هذه القوائم المالية موافقة الهيئة العامة للمساهمين.

٢٦ شباط ٢٠١٥

السادة هيئة الأوراق المالية المحترمين  
عمان - المملكة الأردنية الهاشمية

لقد قمنا بمراجعة مدى تطبيق وتنفيذ تعليمات هيئة الأوراق المالية لسنة ٢٠١٠ "تعليمات مكافحة غسل الأموال وتمويل الإرهاب" لشركة الامل للاستثمارات المالية للسنة المالية المنتهية في ٣١ كانون الأول ٢٠١٤.

يوجد لدى الشركة نظام ضبط داخلي وخطة لتطبيق مكافحة غسل الأموال وتمويل الإرهاب، وباعتقادنا أن النظام والخطة الموضوعية من قبل الشركة بالإضافة إلى إجراءات الشركة المتبعة لتطبيق وتنفيذ تعليمات هيئة الأوراق المالية لسنة ٢٠١٠ مكافحة غسل الأموال وتمويل الإرهاب في جميع نشاطات الشركة كافية وتعمل بفعالية للهدف الموضوعية لأجله.

هذه الشهادة معدة خصيصاً لأغراض هيئة الأوراق المالية في المملكة الأردنية الهاشمية.

غوشة وشركاه  
وليد محمد طس  
إجازة مزولة رقم (٧٠٣)

